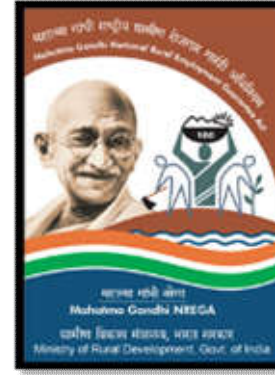


মহাত্মা গান্ধী জাতীয় গ্রামীণ কর্মনিশ্চয়তা প্রকল্পের অন্তর্গত

‘উষরমুক্তি’ ক্ষুদ্র জলবিভাজিকা প্রকল্প

বিস্তারিত প্রকল্প প্রস্তাব

(Detail Project Report) প্রথম খন্ড

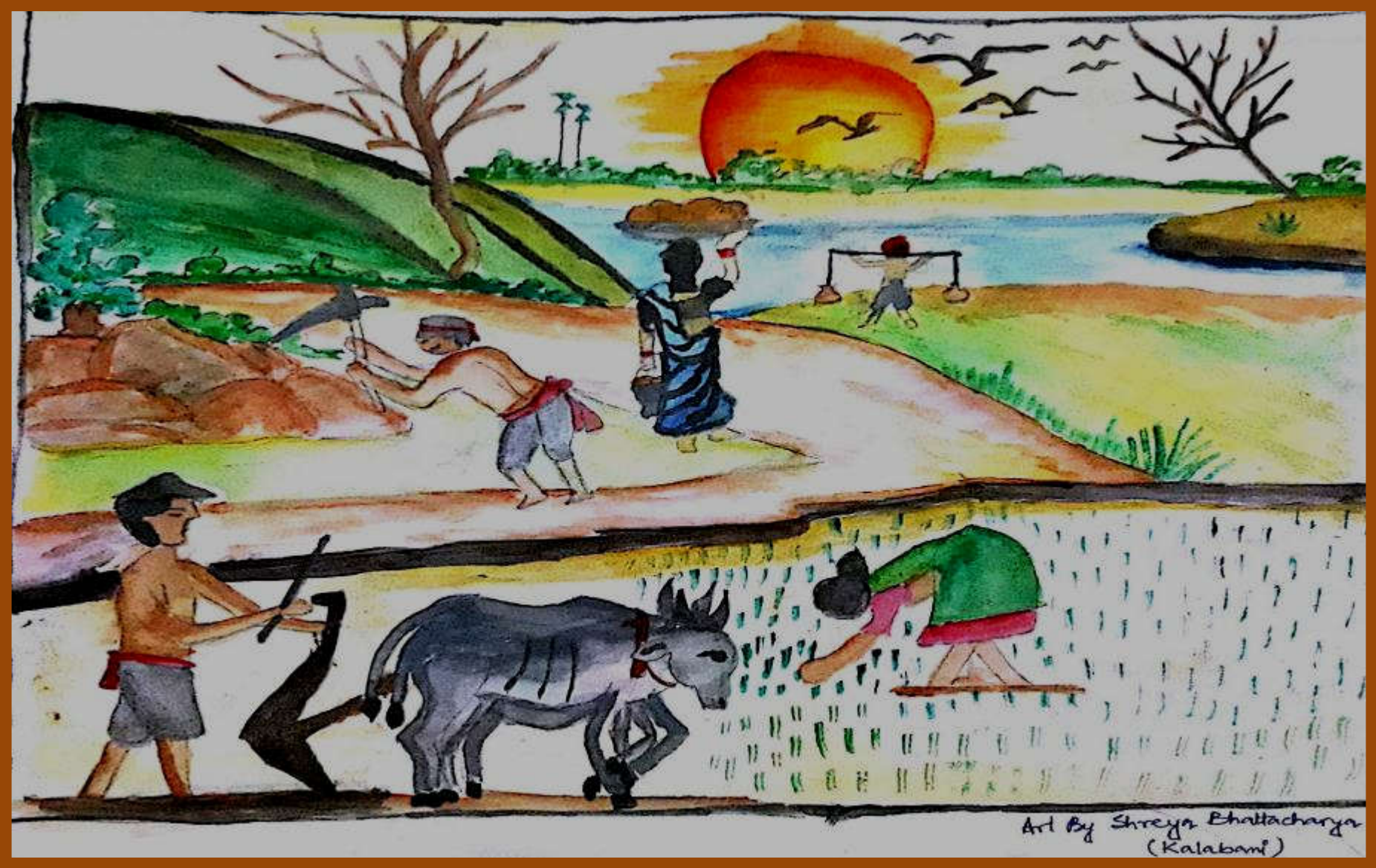


ক্ষুদ্র জলবিভাজিকার নামঃ আলোর দিশা ক্ষুদ্র জলবিভাজিকার কোডঃ 2A2C8J1d

জলবিভাজিকায় অন্তর্ভুক্ত মৌজাগুলোর নামঃ - কলাবনি, তিলাবনি, বাতাবাথান, পড়াশীবনা

গ্রাম সংসদের নামঃ কলাবনি পশ্চিম, বাতাবাথান, লেদাবনা, হিড়, তিলাবনি,

গ্রাম পঞ্চায়েতঃ কলাবনি ব্লকের নামঃ হুড়া জেলার নামঃ পুরুলিয়া



আমাদের আলোর দিশা ক্ষুদ্র জলবিভাজিকা

সূচীপত্র		
অধ্যায়	বিষয়বস্তু	পৃষ্ঠা
ভূমিকা	<ul style="list-style-type: none"> ● মুখবন্ধ 	৮-৯
প্রথম	<ul style="list-style-type: none"> ■ ক্ষুদ্র জলবিভাজিকাটির অন্তর্গত গ্রামগুলির নাম ও সংক্ষিপ্ত ইতিহাস 	১১-১৫
	<ul style="list-style-type: none"> ■ ভৌগোলিক বর্ণনা 	১৬-১৭
	<ul style="list-style-type: none"> ■ নালা ও নদীর ইতিহাস, উৎস ও গতিপথ সম্পর্কিত আলোচনা 	১৮
দ্বিতীয়	<ul style="list-style-type: none"> ■ ক্ষুদ্র জলবিভাজিকাটি সম্পর্কে তথ্য <ul style="list-style-type: none"> -ভূ-প্রকৃতি -নদী ও নালার বর্ণনা - ভূ-সম্পদের বর্ণনা - বৃষ্টিপাত ও জলসম্পদের ধারণা 	১৯-২০
		২১
		২২-২৩
		২৪-২৫
		২৬-২৭
		২৮-৩০
	<ul style="list-style-type: none"> ■ জল বাজেট (জলের হিসাব –নিকাশ) 	৩২-৩৩
	<ul style="list-style-type: none"> ■ এলাকার মানুষ 	৩৪-৭০
	<ul style="list-style-type: none"> ■ এলাকার মানুষের জীবিকা 	৭১-৭৩
	<ul style="list-style-type: none"> ■ বাইরে খাটতে যাওয়া (নাবাল খাটা) 	৭৪-৭৬
	৭৭-৭৯	

	<ul style="list-style-type: none"> ■ এলাকার মহিলাদের অবস্থা বর্ণন ■ স্বনির্ভর দল, সংঘ ও উপ-সংঘগুলির নাম এবং সদস্যা সংখ্যা 	৮০-৮৩
তৃতীয়	<ul style="list-style-type: none"> ■ জমি ও জলসম্পদ বৃদ্ধির মাধ্যমে আর্থ-সামাজিক উন্নয়নের পরিকল্পনা ও রূপায়ন <ul style="list-style-type: none"> - গোড়া ও টাডু জমি - বাইদ জমি - কানালী জমি - বহাল জমি ■ একনজরে জলের প্রয়োজনীয়তা মেটাতে গৃহীত পরিকল্পনার হিসাব-নিকাশ ■ আর্থিক বছর অনুযায়ী পরিকল্পনা <ul style="list-style-type: none"> - প্রথম আর্থিক বছর (২০১৮-২০১৯) - দ্বিতীয় আর্থিক বছর (২০১৯-২০২০) - তৃতীয় আর্থিক বছর (২০২০-২০২১) - চতুর্থ আর্থিক বছর (২০২১-২০২২) 	<p>৮৪-৮৬</p> <p>৮৭</p> <p>৮৮-৯০</p> <p>৯১</p> <p>৯২</p> <p>৯৩</p> <p>৯৪</p>
চতুর্থ	<ul style="list-style-type: none"> ■ প্রত্যাশিত ফলাফল <ul style="list-style-type: none"> - কাঙ্ক্ষিত লক্ষ্য ও তাহা রূপায়ণ নিয়ে বিশদ আলোচনা - গণনীয় সূচক সারণী 	<p>৯৫-৯৬</p> <p>৯৭-৯৮</p>

	■ মানচিত্র <ul style="list-style-type: none">- সম্পদ ও সামাজিক মানচিত্র- সমস্যা মানচিত্র- কার্যকলাপ পরিকল্পনা মানচিত্র- ভূমি ব্যবহারিক মানচিত্র	১০২ ১০৩ ১০৫
পঞ্চম	■ ক্ষুদ্র জলবিভাজিকা উন্নয়ন প্রকল্পের সাথে যুক্ত ধারাসেবক ও পি. এম. সি সদস্য ও সদস্যগণের নামের তালিকা	১০১

ভূমিকা

“উষরমুক্তি” এই নামের মধ্যেই রয়েছে প্রকল্পটির উদ্দেশ্য, পুরুলিয়া, বাঁকুড়া, বীরভূম, পশ্চিম বর্ধমান, ঝাড়গ্রাম, পশ্চিম মেদিনীপুর পশ্চিমবঙ্গের এই ৬ টি খরাপ্রবন জেলাকে উষরতার হাত থেকে মুক্ত করে, সবুজ ও শস্যশ্যামলা করে তোলার জন্য পশ্চিমবঙ্গ সরকার এই উদ্যোগটি নিয়েছে। এই প্রকল্পের কেন্দ্রবিন্দু হল মহাত্মা গান্ধী জাতীয় গ্রামীণ কর্মনিশ্চয়তা প্রকল্প, এর সঙ্গে যুক্ত হয়েছে ভারত রুরাল লাইভলিহুড ফাউন্ডেশন ও বিভিন্ন স্বেচ্ছাসেবী সংস্থা। ৬ টি জেলার ৫৫ টি ব্লক, ৪৭২ টি গ্রাম পঞ্চায়েত, প্রায় ১৪ লক্ষ হেক্টর জমি, ১৯২২৯৪৯.৬ হেক্টর মি বয়ে যাওয়া জল, প্রতিবছর ৭.৩৯৬ মিলিয়ন টন ধুয়ে যাওয়া মাটি, এই সব মিলিয়ে উষরমুক্তি প্রকল্পটি বিস্তৃত।

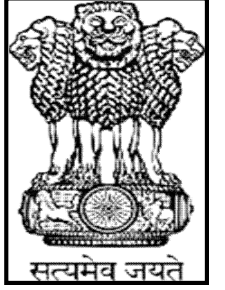
পশ্চিমাঞ্চলের রক্ষণ শুল্ক জেলাগুলিতে সবুজায়ন করা, মাটির নীচে জলস্তর বৃদ্ধি করা, রক্ষণ ও অনুর্বর মাটিকে পুষ্ট করে চাষোপযোগী করে তোলা, প্রতিবছর বৃষ্টিপাতের ফলে ধুয়ে যাওয়া মাটিকে আটকানো, এতগুলি লক্ষ্য নিয়ে উষরমুক্তির সূচনা। পশ্চিমাঞ্চলের মৃতপ্রায় ৭ টি নদী – অজয়, ময়ুরাঙ্গী, কাঁসাই, শিলাই, দ্বারকেশ্বর, কংসাবতী, দামোদর, নদীগুলিতে জলপ্রবাহের হার বাড়িয়ে পুনরুজ্জীবিত করে তোলা। এছাড়াও এই প্রকল্পটির ফলে বহু অনাবাদি একফসলী জমি বহুফসলী জমিতে রূপান্তরিত হবে এবং মানুষের জীবন ও জীবিকা সুনিশ্চিত হবে, তাই এর ট্যাগলাইন হল “আজকের মজুরী, আগামীর জীবিকা”

এটি মূলত জলবিভাজিকা উন্নয়ন প্রকল্প, জল ও মাটি সংরক্ষনের বিভিন্ন কাজ যেমন কন্ট্যুর ট্রেঞ্চ, কন্ট্যুর বাঁধ, ৩০X৪০ মডেল, বৃক্ষরোপণ, চেকড্যাম প্রভৃতির মাধ্যমে বৃষ্টিপাতের ফলে গড়িয়ে যাওয়া জল ও মাটিকে ধরে রাখা সম্ভব হবে। এর আগে মহাত্মা

গান্ধী জাতীয় কর্মনিশ্চয়তা প্রকল্প বা একশো দিনের কাজের প্রকল্পে জল ও মাটি সংরক্ষন, বনসৃজন বিভিন্ন কাজগুলি বিচ্ছিন্ন ভাবে হয়েছে, কিন্তু এই জলবিভাজিকাভিত্তিক প্রকল্পে বিজ্ঞান ও প্রযুক্তিকে ব্যবহার করে ধনী –গরীব-জাতি-ধর্ম নির্বিশেষে মানুষের চাহিদা ও প্রয়োজনীয়তার ওপর গুরুত্ব দেওয়া হয়েছে।

সব কিছু মিলিয়ে “উষরমুক্তি” প্রকল্পটি একটি অভিনব পরিকল্পনা, যার নেতৃত্বে রয়েছে মহাত্মা গান্ধী জাতীয় গ্রামীণ কর্মনিশ্চয়তা প্রকল্প এবং বাকিরা সহায়কের ভূমিকায়। সকলের সমন্বিত ও সংহত উদ্যোগের ফলে এ সার্থক রূপায়ন সম্ভব

মাননীয় সমষ্টি উন্নয়ন আধিকারিক শ্রী শুভায়ু কাশ্যপী এর কলমে :-



পুরুলিয়া জেলার ২০ টি ব্লকের মধ্যে ছড়া অন্যতম যার মধ্যে ১০টি গ্রাম পঞ্চায়েত বর্তমান। এই ব্লকের পথ চলার সাথে সাথেই জলবিভাজিকার কাজ শুরু হয়েছে এবং চলছে। এই ব্লকের সমষ্টি উন্নয়ন আধিকারিক হিসেবে দায়িত্ব নেওয়ার অল্প কিছুদিনের মধ্যেই এই প্রকল্পের সূচনা হয় যার মূল লক্ষ্য জল, মাটি ও উদ্ভিদ এই তিনের মিলিত সমন্বয়ে মানুষের জীবনের আর্থসামাজিক দিকের উন্নয়ন ঘটানো। ছড়া ব্লকের মধ্যে মূলত চার ধরনের ভূমিরূপ দেখা যায়, টাঁড়, বাইদ, কানালী ও বহালা। জমির চরিত্র মূলত অসমতল ও উঁচুনিচু যার ফলস্বরূপ বৃষ্টির জল প্রবল গতিতে উর্বর মৃত্তিকা সহ বহাল জমির উপর দিয়ে বয়ে চলে যায়। মাটির ক্ষয়ের ফলে উর্বরাশক্তির ও জলধারণ ক্ষমতার ক্রমশ অবনতি হচ্ছে। এই অঞ্চলে বার্ষিক গড় বৃষ্টিপাত প্রায় ১২০০-১৪০০ মিলিলিটার। আমরা লক্ষ্য করেছি বর্ষায় মূলত টাড়া জমি থেকে বৃষ্টির জল প্রবাহিত হয়ে নীচের দিকে বয়ে যায়। ভূমির ঢাল বরাবর বিজ্ঞানসম্মত ভাবে ট্রেঞ্চ কেটে, বৃক্ষরোপণ, বাঁধ নির্মাণ প্রভৃতি প্রকল্পের বাস্তব রূপায়ন ভূমির জলধারণ ক্ষমতা বৃদ্ধি ও ভূমিক্ষয় হ্রাস করে মাটির উর্বরতা ফিরিয়ে দেওয়া যাবে।

এই অঞ্চলের মানুষের জীবনযাত্রার উন্নতির জন্য যা যা করণীয় তার সাথে উষরমুক্তি-র প্রকল্পের সাদৃশ্য থাকায় এই প্রকল্প এই অঞ্চলে সাফল্যের সাথে রূপান্তরিত হবে এবং আমূল পরিবর্তন নিয়ে আসবে।

এই ব্লকে আগে জলবিভাজিকার কাজ হলেও সেগুলি ছোট ছোট জায়গায় বিচ্ছিন্ন ভাবে হয়েছে ফলে সেগুলি খুব বেশি কার্যক্ষম হয়নি কিন্তু উষরমুক্তি প্রকল্প এক নতুন রূপে অনেক বেশি কার্যক্ষম হবে বলে আশা করছি। MGNREGA এর সাথে এই প্রকল্পটিকে যুক্ত করার ফলে সমস্ত জনপ্রতিনিধি ও জনসাধারণের মধ্যে সচেতনতা জাগিয়ে এই প্রকল্পটিকে বাস্তবায়ন করা সম্ভব হবে। গ্রাম পঞ্চায়েত, ব্লক প্রশাসন ও CSO এর মিলিত উদ্যোগে এই প্রকল্পটির সার্থক রূপায়ন সম্ভব।

উষরমুক্তি- প্রকল্পের মাধ্যমে রাঢ় বাংলার রুক্ষশুষ্ক জমি সবুজ ও সতেজ হবে, ভরা গ্রীষ্মে যে তীব্র জলকষ্ট হয় তার হাত থেকে মুক্তি পাওয়া যাবে। ব্লক প্রশাসন, গ্রাম পঞ্চায়েত ও CSO এর মাধ্যমে সঠিক ভাবে কার্য রূপায়নের দ্বারা সেই কষ্ট কিছুটা লাঘব হবে এবং যে স্বপ্ন আমরা দেখছি তাকে বাস্তবায়িত করে তুলতে পারবো। ধানের বিস্তারিত জমিগুলি আবার সোনালী আভায় ভরে উঠবে এই আশা করছি।

মাননীয় সমষ্টি উন্নয়ন আধিকারিক শ্রী শুভায়ু কাশ্যপী এর কলমে :-

পুরুলিয়া জেলার ২০ টি ব্লকের মধ্যে ছড়া অন্যতম যার মধ্যে ১০টি গ্রাম পঞ্চায়েত বর্তমান। এই ব্লকের পথ চলার সাথে সাথেই জলবিভাজিকার কাজ শুরু হয়েছে এবং চলছে। এই ব্লকের সমষ্টি উন্নয়ন আধিকারিক হিসেবে দায়িত্ব নেওয়ার অল্প কিছুদিনের মধ্যেই এই প্রকল্পের সূচনা হয় যার মূল লক্ষ্য জল, মাটি ও উদ্ভিদ এই তিনের মিলিত সমন্বয়ে মানুষের জীবনের আর্থসামাজিক দিকের উন্নয়ন ঘটানো। ছড়া ব্লকের মধ্যে মূলত চার ধরনের ভূমিরূপ দেখা যায়, টাঁড়, বাইদ, কানালী ও বহালা। জমির চরিত্র মূলত অসমতল ও উঁচুনিচু যার ফলস্বরূপ বৃষ্টির জল প্রবল গতিতে উর্বর মৃত্তিকা সহ বহাল জমির উপর দিয়ে বয়ে চলে যায়। মাটির ক্ষয়ের ফলে উর্বরাশক্তির ও জলধারণ ক্ষমতার ক্রমশ অবনতি হচ্ছে। এই অঞ্চলে বার্ষিক গড় বৃষ্টিপাত প্রায় ১২০০-১৪০০ মিলিলিটার। আমরা লক্ষ্য করেছি বর্ষায় মূলত টাড়া জমি থেকে বৃষ্টির জল প্রবাহিত হয়ে নীচের দিকে বয়ে যায়। ভূমির ঢাল বরাবর বিজ্ঞানসম্মত ভাবে ট্রেঞ্চ কেটে, বৃক্ষরোপণ, বাঁধ নির্মাণ প্রভৃতি প্রকল্পের বাস্তব রূপায়ন ভূমির জলধারণ ক্ষমতা বৃদ্ধি ও ভূমিক্ষয় হ্রাস করে মাটির উর্বরতা ফিরিয়ে দেওয়া যাবে।



এই অঞ্চলের মানুষের জীবনযাত্রার উন্নতির জন্য যা যা করণীয় তার সাথে উষরমুক্তি-র প্রকল্পের সাদৃশ্য থাকায় এই প্রকল্প এই অঞ্চলে সাফল্যের সাথে রূপান্তরিত হবে এবং আমূল পরিবর্তন নিয়ে আসবে।

এই ব্লকে আগে জলবিভাজিকার কাজ হলেও সেগুলি ছোট ছোট জায়গায় বিচ্ছিন্ন ভাবে হয়েছে ফলে সেগুলি খুব বেশি কার্যক্ষম হয়নি কিন্তু উষরমুক্তি প্রকল্প এক নতুন রূপে অনেক বেশি কার্যক্ষম হবে বলে আশা করছি। MGNREGA এর সাথে এই প্রকল্পটিকে যুক্ত করার ফলে সমস্ত জনপ্রতিনিধি ও জনসাধারণের মধ্যে সচেতনতা জাগিয়ে এই প্রকল্পটিকে বাস্তবায়ন করা সম্ভব হবে। গ্রাম পঞ্চায়েত, ব্লক প্রশাসন ও CSO এর মিলিত উদ্যোগে এই প্রকল্পটির সার্থক রূপায়ন সম্ভব।

উষরমুক্তি- প্রকল্পের মাধ্যমে রাঢ় বাংলার রুক্ষশুষ্ক জমি সবুজ ও সতেজ হবে, ভরা গ্রীষ্মে যে তীব্র জলকষ্ট হয় তার হাত থেকে মুক্তি পাওয়া যাবে। ব্লক প্রশাসন, গ্রাম পঞ্চায়েত ও CSO এর মাধ্যমে সঠিক ভাবে কার্য রূপায়নের দ্বারা সেই কষ্ট কিছুটা লাঘব হবে এবং যে স্বপ্ন আমরা দেখছি তাকে বাস্তবায়িত করে তুলতে পারবো। ধানের বিস্তারিত জমিগুলি আবার সোনালী আভায় ভরে উঠবে এই আশা করছি।

মাননীয় A.P.O শ্রী জয়ন্ত বিশ্বাস এর কলমে



সত্যমেব জয়তে

উষরমুক্তি প্রকল্পটিতে আমরা ৫৪ টি জনবিভাজিকা সমন্বিত করেছি যার প্রথম ধাপে ১২ টি নিয়ে কাজ করা শুরু করেছি। ১০ টিগ্রামসঞ্চায়েতের মধ্যে ৫ টি সঞ্চায়েতে (কলাবনী, হড়া, লক্ষনপুর, রাথেরা-বিশপুরিয়া, মাপুড়িয়াপালপুর) উষরমুক্তি প্রকল্পের কাজ শুরু হয়েছে। আমাদের সাথে DRCSC সংস্থা কাজ করছে এবং আরো যারা ধারাসেবক, নির্মাণ সহায়ক এবং পি.এম.সি এর সদস্যরা আছে তারা একত্র হয়ে কাজ করছে। আগেও

জনবিভাজিকা নির্মাণের কাজ শুরু করার বিভিন্ন পরিকল্পনা আমরা শুনেছি কিন্তু কখনো তা বাস্তবায়িত হতে দেখিনি। উষরমুক্তি প্রকল্পে যেহেতু ভূমির চাপকে বিবেচনা করে সমস্ত কিছু প্রথম থেকেই সঠিক, সুদরিকল্পিত ও বিজ্ঞানসম্মত ভাবে কাজ এগোচ্ছে আশাকরি প্রকল্পটি সার্থকভাবে রূপায়িত হবে। আগে আমাদের এখানে জনবিভাজিকার কাজ হয়েছে কিন্তু সেগুলি খুবই বিচ্ছিন্ন ভাবে হয়েছে। এই প্রকল্পে একেবারে রিজ লাইন ধরে কাজ হবে, টার জমি গুলিতে কনট্রোল টেক, 30-40 মডেল, ফলের বাগান, বৃক্ষরোপন ভেমনি নিচের জমি গুলিতে হাঙ্গা করা হবে। এর ফলে একটা সম্পূর্ণ জনবিভাজিকার কাজ করতে পারব ফলে জল ও মাটি সংরক্ষণের পাশাপাশি মানুষের জীবন ও জীবিকার মানোন্নয়ন হবে।



MGNREGA এর কাজের মূল দুটি উদ্দেশ্য আছে যার প্রথমটি হলো গ্রামের লোকদের 100 দিনের কাজ দেওয়া এবং সম্পদ সৃষ্টি করা। বর্তমানে এই উদ্দেশ্য পূর্ণ হচ্ছে না। উষর মুক্তি প্রকল্পের মূল কথা হলো আজকের মজুরি, আগামীর জীবিকা। এই বাণীকে বাস্তবায়িত করতে পারলে সাধারণ মানুষের অগ্রসংস্থান হবে, সাথেসাথে মাটি ও জল সংরক্ষণ করে কৃষিকাজে ও আমূল পরিবর্তন আসবে, রক্ষণাভূমি সৃষ্টি ও সতেজ হবে, একফসলী অলাবাদী জমি গুলি বহুফসলী হবে, কাজের জন্য মানুষকে বাইরে যেতে হবে না। পুরুলিয়া রত্নগড় জলস্রব অলেকনীচে,

উষরমুক্তি প্রকল্পের মাধ্যমে জলস্রব অলেকনী বাড়ানো সম্ভব হবে।

এককথায় প্রকল্প একটাই কিন্তু এর লক্ষ্য অনেক। রক প্রশাসন, গ্রামসঞ্চায়েত ও CSO

এই তিনের মিলিত উদ্যোগে পুরুলিয়াকে উষরমুক্ত করার যে স্বপ্ন আমরা দেখেছি তা পূর্ণ হোক এই শুভকামনা করি।

জয়ন্ত বিশ্বাস



প্রথম অধ্যায়

১ঃ১ আলোর দিশা জলবিভাজিকাটির অন্তর্গত গ্রামগুলির নাম ও সংক্ষিপ্ত ইতিহাসঃ

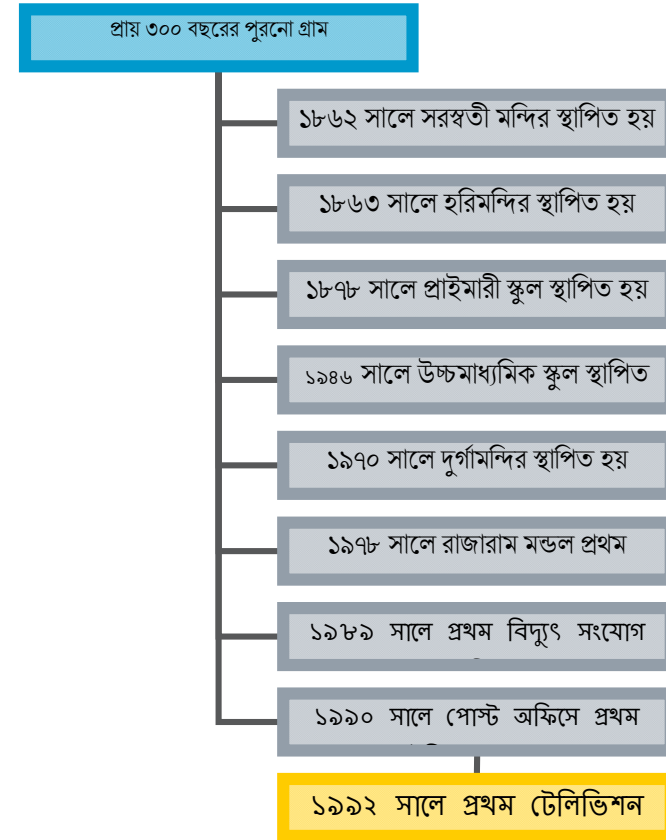
আলোর দিশা জলবিভাজিকাটি ৫টি গ্রাম নিয়ে গঠিত, গ্রামগুলি হল কলাবনী, ডুংরীগোড়া, হিড়, তিলাবনী, বাটাবাখানা। গ্রামের মানুষেরা এই প্রকল্পটিকে ঘিরে যে স্বপ্ন দেখেছেন তার অনুকরণে এই জলবিভাজিকাটির নাম রাখা হয়েছে ‘আলোর দিশা’। এই জলবিভাজিকাটি পুরুলিয়া জেলার হুড়া ব্লকের অন্তর্গত কলাবনী গ্রাম পঞ্চায়েত অঞ্চলে অবস্থিত। এটি পুরুলিয়া জেলার দ্বারকেশ্বর নদের অববাহিকা অঞ্চলে অবস্থিত। এই জলবিভাজিকায় অনেক ছোট বড় পাহাড় বিক্ষিপ্ত ভাবে অবস্থান করেছে ফলস্বরূপ পাহাড়ের পাদদেশের বিস্তীর্ণ এলাকার জল একটি জোড়ের মাধ্যমে এই অঞ্চল থেকে গিয়ে দ্বারকেশ্বর নদীতে মেশে।



আলোর দিশা জলবিভাজিকাটির অন্তর্গত গ্রামগুলির সংক্ষিপ্ত ইতিহাসঃ

কলাবনীঃ পুরুলিয়া জেলার অন্তর্গত হুড়া ব্লকের অবস্থিত একটি গ্রাম হল কলাবনী, এই গ্রামের পূর্বে পিঁড়রা গ্রাম, পশ্চিমে তিলাবনী পাহাড়, উত্তরে দ্বারকেশ্বর নদী এবং দক্ষিণে ফুটিয়ারী ড্যাম। প্রায় ৩০০ বছরের পুরনো এই গ্রামে বহু পূর্বে কলাগাছের আধিক্য ছিল, ফলে স্থানীয় মানুষ এর নাম দেন কলাবনী। গ্রামটি ছোট বড় ডুংরী দ্বারা ঘেরা। বর্ষায়ান মানুষদের কাছে জানা যায় যে তাদের আদি পূর্বপুরুষ হিসাবে বাস ছিল কুমোর দের, পরবর্তী সময়ে বিভিন্ন জাতির মানুষজন এই গ্রামে বসবাস শুরু করেন। বর্তমানে এখানে মন্ডল, ব্রাহ্মণ, গোস্বামী, কর্মকার, কুম্ভকার, সর্দার, নাপিত, মুদি, গরাই, রুহিদাস, কৈবর্ত, প্রভৃতি জাতির মানুষ বাস করেন। পূর্বে অতিবর্ষনের ফলে জমি চাষ করা দুঃসাধ্য ছিল কারণ প্রতিবছর বর্ষাকালে বড় বড় খেতের আলগুলি জলের তোড়ে ভেঙ্গে যেত এবং ভাঙ্গন প্রতিরোধ করার ক্ষমতা তাদের ছিল না ফলে এখানে খাদ্যাভাব দেখা যেত। এখানে শাল, মল্ল, পলাশ, জাম আরো অন্যান্য ঘন গাছের জঙ্গল ছিল। তখন মানুষ নিরুপায় হয়ে খাদ্যাভাবের কারণে কেন্দ, কুল, কুসুম, কাঁঠাল, ডুমুর, জাম, ইত্যাদি ফল খেত এবং ঘন জঙ্গলের কারণে বিশেষত শীতকালে ঘন কুয়াশার সুযোগ নিয়ে বিভিন্ন প্রকার জংলী জন্তু যেমন নেকড়ে বাঘ, শিয়াল, আদবাঘা, ভালুক ইত্যাদি গ্রামে হানা দিত এবং হাঁস, মুরগী, ছাগল, গরু, ভেড়া তুলে নিয়ে যেত। ব্রিটিশ শাসনে তৎকালীন চাষীদের নীল চাষ করতে বাধ্য করা হত, পরবর্তী কালে যখন জমির মালিকানা সাধারণ মানুষের হাতে দেওয়া হয় তখন তারা খাদ্যসশ্যের চাষ করা শুরু করে। এই গ্রামে মুলত টাঁড়, বাইদ, কানালী, বহাল এই চার ধরনের জমি দেখা যায়। বর্তমানে উন্নত মানের বীজ ও সার ব্যবহারের ফলে মানুষের আর্থিক স্থিতি কিছুটা উন্নত হয়েছে। কিন্তু চাষের প্রধান সমস্যা হল সেচের জলের অভাব, গ্রীষ্মকালে জলের সমস্যা আরো প্রকট হয়ে দেখা দেয়, ছোট বড় পুকুরগুলি শুকিয়ে যায়, পশুপাখিও জল পায় না। পানীয় জলেরও ভীষন সমস্যা হয়, প্রায় ১০ টি নলকূপ এর মধ্যে ৫ টি ব্যবহারযোগ্য, বাকিগুলির বেশিরভাগই অকেজো। মানুষ বাধ্য হয়ে কুয়োর জল পান করে। কলাবনী গ্রামে অনেকগুলি দেবস্থান রয়েছে যেমন শিবমন্দির,

দুর্গামন্দির, সরস্বতীমন্দির, কালীমন্দির, পারুল মাতার মন্দির প্রভৃতি। এখানে একটি উচ্চমাধ্যমিক স্কুল, ২ টি প্রাইমারি স্কুল, একটি S.S.K, একটি State Bank, পঞ্চায়েত অফিস, ৪ টি ক্লাব ও একটা পোস্ট আছে। এই গ্রামে ১০টি নলকুপ ও ২০টি কুয়ো, এই গ্রামে একটা জোড় আছে যার নাম দিবারাহার জোড়। একটা চেক ডাম যেটা একবারে অকেজো। আমাদের গ্রামে ৩টে বড়ো পুকুর আছে, ৪টে অঙ্গনওয়ারী সেন্টার আছে। আমাদের গ্রামে ততকালীন দিনে হুকো ব্যবহার করতেন। আমাদের গ্রামে জোতিপ্রসাদ সিংহ বাবু ১০০ বছর বেঁচে ছিলেন, তিনি একটা নেকড়ে বাঘ মেরে ছিলেন, এবং একটা শিব মন্দির প্রতিষ্ঠা করেন। আমাদের গ্রামে ২টি আম বাগান ছিল, বতমানে একটা আছে। এই গ্রামে এখন প্রায় ১কিমি ঢালাই রাস্তা ও ৪কিমি পাকা রাস্তা আছে যেটা আনাড়া ও লধুরকার সাথে যুক্ত করেছে। এই গ্রামের মানুষের প্রধান জীবিকা হচ্ছে চাষবাস। কিন্তু এই গ্রামের জমির ধন ও জলাভাবের জন্য চাষ আশানুরূপ হয় না। তার সাথে জন সংখ্যা বৃদ্ধির জন্য মানুষ কে বিশেষত যুবকদের কাজের জন্য বাইরে যেতে হচ্ছে, গোয়া, গুজরাট, চেন্নাই, মহারাস্ট্র, ঝাড়খন্ড যেতে বাধ্য হচ্ছে। এই গ্রামে পশুপালন হিসাবে গরু, মহিষ, ছাগল, ভেড়া, হাঁস, মুরগী, পালন করা হয়। কোনো কোনো সময়ে চিকিৎসার অভাবে অনেক মারাও যায়।





কলাবনী গ্রাম পঞ্চায়েত

ডুংরীগোড়া

আলোর দিশা জলবিভাজিকার অন্তর্গত ডুংরীগোড়া গ্রামটি একটি বৈচিত্রময় গ্রাম, এই গ্রামটির চারিদিক ছোট বড় ডুংরী দিয়ে ঘেরা এবং প্রাকৃতিক সৌন্দর্যে পরিপূর্ণ। এর পূর্বদিকে কলাবনী গ্রাম, পশ্চিমে বড় একটি ডুংরী, উত্তরে বাটাবাথান এবং দক্ষিণে হিড় গ্রাম এর চতুঃসীমা নির্ধারন করেছে। বয়ঃজেষ্ঠদের কাছে জানা যায় যে আজ থেকে প্রায় ১৫০ বছর আগে এই গ্রামটি স্থাপিত হয়, তখন এখানে বারভুঁইয়া সম্প্রদায়ের মানুষ বসবাস করত। চতুর্দিক ডুংরী দ্বারা ঘেরা থাকায় এই গ্রামটির নামকরন করা হয় ডুংরীগোড়া। আজ থেকে প্রায় ৭০-৮০ বছর আগে এখানে ঘন বন জঙ্গল ছিল এবং বিভিন্ন ধরনের জীবজন্তু যেমন আধবাঘা, শিয়াল প্রভৃতি দেখা যেত। এখানে প্রধানত শাল, মহুল, অর্জুন, পলাশ গাছ দেখা যেত। খাদ্যাভাবের জন্য মানুষ মাড়োয়া, ভুট্টা, গুলন্দলু চাষ করত। গ্রামের বেশির ভাগ মানুষ দিনমজুর ও অন্যের বাড়িতে কাজ করত তবু তাদের দুবেলা ভালো করে পেট ভরত না, প্রায় সবাই দারিদ্র সীমার নীচে বাস করে। কুখ্যাত ছিয়াত্তরের মনস্তরের প্রভাব এই ছোট গ্রামটিতেও পড়েছিল, সরকার থেকে লঙ্গরখানার ব্যবস্থা করে খিচুড়ি রান্না করে মানুষদের মধ্যে বিতরন করা হত। ঘন জঙ্গল থাকায় প্রায়শই বিভিন্ন জংলী জন্তু গ্রামে হানা দিত, ১৯৮৩ সালে একটি চিতা বাঘ এই গ্রামে ঢুকে উপদ্রব করে, গ্রামবাসীদের মধ্যে একজনের ওপর হামলা করে, কিন্তু লোকজনের তৎপরতায় তিনি প্রানে বেঁচে যান, এবং সবাই মিলে

বাঘটিকে মেরে ফেলো। গ্রামটিতে কোন পাকা বাড়ি নেই, সব কাঁচা বাড়ি, খড় অথবা টালির চালা। এখানের মানুষ কৃষিকাজের ওপর নির্ভরশীল, কিছু মানুষ নিকটবর্তী হাঁটভাটায় কাজ করে।

প্রায় ১৫০ বছর পুরোনো গ্রাম

১৯৭৬ সালে দুর্ভিক্ষ দেখা দেয়

১৯৮০ সালে ডুংরীগোড়া প্রাথমিক বিদ্যালয়টি স্থাপিত হয়

২০০৮ সালে আশোক রায় প্রথম মোতরবাইক কেনেন

২০১০ সালে মহাবীর রায় প্রথম টেলিভিশন কেনেন

২০১৪ সালে প্রথম বিদ্যুৎ আসে

তিলাবনীঃ

পুরুলিয়া জেলার হুড়া ব্লকের অন্তর্গত একটি ছোট গ্রাম হল তিলাবনী।

পাহাড় ও জঙ্গলে ঘেরা এই গ্রামটির প্রাকৃতিক সৌন্দর্য দেখার মত। গ্রামের বয়ঃজেষ্ঠ্যদের কাছে জানা যায় যে আগে এখানে প্রচুর তিলের চাষ হত এবং সাদা তিল ফুলে চারিদিক ভরে যেত, পরবর্তী কালে এই গ্রামটির নাম হয় তিলাবনী। গ্রামটি প্রায় ২৫০ বছরের পুরনো, পাশের কলাবনী গ্রামের মত এখানেও বৃটিশ রাজ চলত, মানুষ নীল চাষ করতে বাধ্য হত। পরবর্তী কালে সাধারণ মানুষের হাতে জমির মালিকানা দেওয়া হয়। এখানে আগে শাল, পিয়াল, মছল, কেন্দু, ডুমুর, প্রভৃতি বিভিন্ন ধরনের গাছ ছিল। জনসংখ্যা বৃদ্ধির সাথে সাথে মানুষ তার নিত্যপ্রয়োজনে নির্বিবাদে গাছ কাটা শুরু করে ফলে গাছপালার সংখ্যা তুলনামূলক ভাবে অনেক কমে গেছে। এই গ্রামটির পূর্বাদিকে কলাবনী গ্রাম, পশ্চিমে মাধবপুর গ্রাম, উত্তরে পরাশীবনা গ্রাম এবং দক্ষিণে বাটাখান গ্রাম। এই গ্রামে মূলত টাঁড়, বাইদ, কানালী, বহাল এই চার ধরনের জমি দেখা যায়। বর্তমানে উন্নত মানের বীজ ও সার ব্যবহারের ফলে মানুষের আর্থিক স্থিতি কিছুটা উন্নত হয়েছে। কিন্তু চাষের প্রধান সমস্যা হল সেচের জলের অভাব, গ্রীষ্মকালে জলের সমস্যা আরো প্রকট হয়ে দেখা দেয়, ছোট বড় পুকুরগুলি শুকিয়ে যায়। এখানে একটি প্রাইমারি স্কুল আছে, একটি আশ্বেদকর মিশন স্কুল আছে। এই গ্রামের মানুষের প্রধান জীবিকা হল চাষাবাস, কিন্তু এই গ্রামের জমির প্রকার, ধরন ও জলাভাবের জন্য চাষ ভাল হয় না। বিশেষত বাইদ জমির ধান একটি কিংবা দুটি সেচের জন্য প্রায়ই মারা যায়, প্রায় সব জমিই একফসলী। গ্রামে বিদ্যুৎ এলেও এখনোও বেশির ভাগ বাড়িতে শৌচাগার নেই।

বাটাবাথানঃ

এই গ্রামের পূর্ব দিকে রয়েছে কলাবনী গ্রাম, পশ্চিমে পড়াশীবনা গ্রাম, আজ থেকে প্রায় ৩০০ বছর আগে বাটাবাথান গ্রামের সূচনা। এখানে গোয়ালাজাতির পূর্বপুরুষেরা এখানে ৩ মাসে বাটা অর্থাৎ গোবাথান, এর অনুসারে এই গ্রামের নাম হয় বাটাবাথান। এখানকার মানুষদের প্রধান জীবিকা হল কৃষিকাজ ও দুগ্ধব্যবসা। ১৯৪০ সালে এই এলাকার প্রায় ৩/৪ অংশে বনভূমি ছিল, যা এখন ক্রমহ্রাসমান। এই গ্রামে গোয়ালা ছাড়াও ব্রাহ্মণ, রায়, সাঁওতাল জাতির বসবাস আছে। এই গ্রামে একটি বড় পুকুর, একটি মাঝারি পুকুর, দু-একটি ছোট গড়িয়া আছে। এছাড়াও দুতিনটি পানীয় কুয়ো আছে, ৪ টি টিউবওয়েল আছে, কিন্তু গ্রীষ্মকালে খুব জলাভাব দেখা যায়। জলসেচের অভাবে চাষবাসে সমস্যা দেখা দেয়। এখানে প্রায় ৫০ টি পরিবার বাস করে।

প্রায় ২৫০ বছরের পুরনো গ্রাম

১৯৬১ সালে প্রাইমারি স্কুল স্থাপিত হয়

১৯৮৯ সালে প্রথম বিদ্যুৎ সংযোগ হয়

১৯৯০ সালে রামলোচন দাস প্রথম স্কুটার কেনেন

২০১২ সালে প্রধানমন্ত্রী সড়ক যোজনায় কলাবনী থেকে বাটাবাথান হয়ে পড়াশীবনা

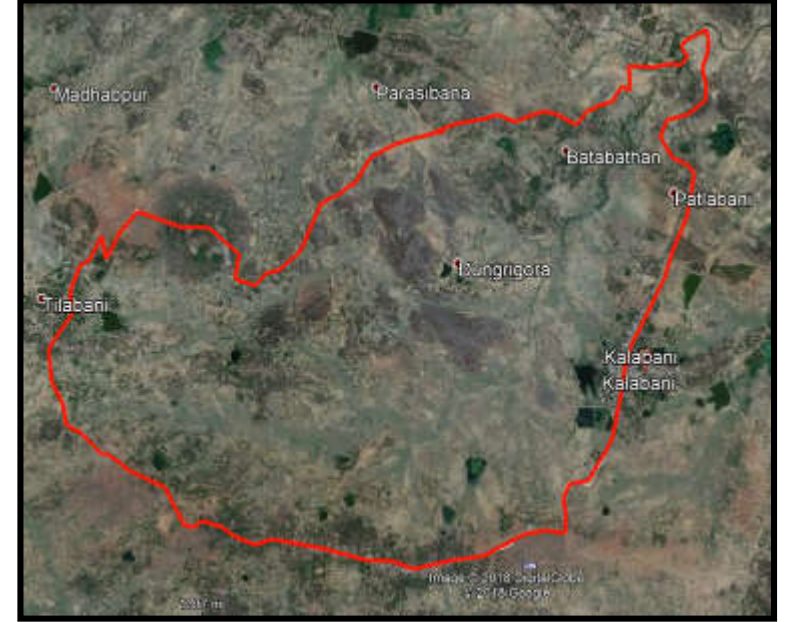
ভৌগোলিক বর্ণনা:

আলোর দিশা জলবিভাজিকাটি হুড়া ব্লকের উত্তর পশ্চিমে অবস্থিত, কলাবনী গ্রাম পঞ্চায়েতের অন্তর্গত। এর উত্তরে দ্বারকেশ্বর নদী, দক্ষিণে ফুটিয়ারী ড্যাম, পূর্বে পিঁড়রা গ্রাম এবং পশ্চিমে তিলাবনীর পাহাড়।

এর সর্বোচ্চ স্থানটি সমুদ্রপৃষ্ঠ থেকে ২৪৯মি (পশ্চিমে) উঁচু এবং সর্বনিম্ন স্থানটি ২১৩ মি (পূর্বে) অবস্থিত। পশ্চিম থেকে পূর্বে এর ঢাল হচ্ছে ৩.২% এবং উত্তর থেকে দক্ষিণে এর ঢাল হচ্ছে ৩.০%।

এই জলবিভাজিকার ক্ষেত্রফল হল ৭৮৭.২৩৪ হেক্টর, বৃষ্টির জল তিলাবনী ও কলাবনীর পাহাড় থেকে জলবিভাজিকায় প্রবেশ করে এবং কলাবনীর মধ্য দিয়ে একটি নালা মাধ্যমে উত্তরে দ্বারকেশ্বর নদীতে গিয়ে পড়ে।

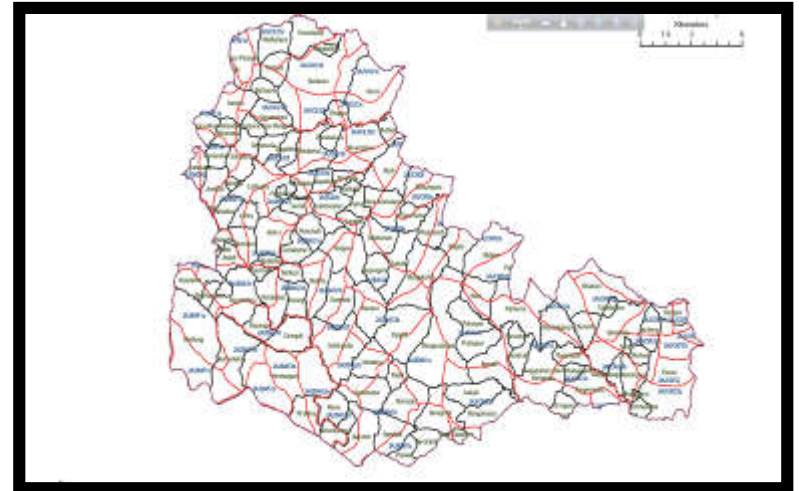
নীচের সারণীতে এই জলবিভাজিকার অবস্থান অক্ষাংশ ও দ্রাঘিমাংশ দ্বারা দেখানো হলঃ



	উত্তর	দক্ষিণ	পূর্ব	পশ্চিম
LAT	২৩°২৫'২৪.৪২"N	২৩°২৩'৫৬.২২"N	২৩°২৪'৪০.৭৪"N	২৩°২৪'৩৬.৫১"N
LONG	৮৬°৩৪'০১.৬২"E	৮৬°৩৩'৫০.৪৩"E	৮৬°৩৪'৪৪.৬৬"E	৮৬°৩২'৩৫.২১"E



আলোর দিশা জলবিভাজিকার ভৌগোলিক অবস্থান



নালা ও নদীর ইতিহাস, উৎস ও গতিপথ সম্পর্কিত আলোচনাঃ

আলোর দিশা জলবিভাজিকাটির মধ্য দিয়ে একটি জোড় বয়ে গেছে। জোড়টি কলাবনী মৌজার একটি পাহাড় থেকে উৎপন্ন হয়ে প্রায় ৩ কিমি প্রবাহিত হয়ে বাতাখান মৌজায় প্রবেশ করেছে এবং উত্তরে দ্বারকেশ্বর নদীতে গিয়ে মিশেছে। গ্রামের ভেতর দিয়ে প্রবাহিত হওয়ার সময় এই জোড়ের জল কে ধরে রেখে তাকে কেন্দ্র করে ইটভাটা গড়ে উঠেছে। জোড়টিতে প্রায় ফেব্রুয়ারী মাস অব্দি জল থাকে।

দ্বিতীয় অধ্যায়

ক্ষুদ্র জলবিভাজিকাটি সম্পর্কিত তথ্যঃ-

ভূ-প্রকৃতিঃ-

জলবিভাজিকাটি সপ্তম কৃষি জলবায়ু এলাকার অন্তর্গত এবং ছোটোনাগপুর মালভূমির সংলগ্ন অঞ্চল। এই এলাকার বার্ষিক গড় বৃষ্টিপাতের পরিমাণ ১১০০ মিলিমিটার থেকে ১৪০০ মিলিমিটার। এই অঞ্চলে বার্ষিক বৃষ্টিপাতের ৮০ থেকে ৮৫ শতাংশ বৃষ্টিই হয় বর্ষাকালে (জুন থেকে সেপ্টেম্বর)। এই অঞ্চলের ভূমিরূপ হল উঁচু-নীচু, তাই এখানে বর্ষাকালের বৃষ্টি ধরে রাখতে পারে না তাছাড়া এখানকার জল দ্রুত গতিতে বয়ে যায়। এই এলাকাতে জলসংরক্ষনের কাঠামো খুব কম, যে কারণে ভূমির উপরের অংশ বৃষ্টির জল দ্বারা ক্ষতিগ্রস্ত হয়। উচ্চ ঢাল বিশিষ্ট জমিতে ভূমিক্ষয়ের পরিমাণ খুবই বেশি যে কারণে এটি মৃত্তিকার উপরের অংশের উর্বরতাকে বিঘ্নিত করে এবং পাথুরে অনুর্বর মৃত্তিকা পেছনে ফেলে যায়। যেটি মাটির উর্বর ক্ষমতাকে নষ্ট করে এবং জীবন জীবিকাকেও ক্ষতিগ্রস্ত করে। এইভাবে প্রচুর পরিমাণে বয়ে আসা জল নীচু দিকের (কানালি, শোল) ধানের জমিগুলিকে নষ্ট করে। এইভাবে সমস্ত ক্ষয় হওয়া মাটি নীচু জমিতে এসে সঞ্চিত হয়। এবং মাটির ক্ষরতা বৃদ্ধি করে যেটি পরবর্তীকালে মাটির উর্বরতা নষ্ট করে। বর্ষাকালের শেষের দিকে বিক্ষিপ্ত বৃষ্টিপাতের জন্য খারিফ ফসল নষ্ট হয়ে যায়। এইভাবে শস্য উৎপাদন কমে যাওয়াতে মানুষের রোজগার কমে যায়। নীচু জমিতে মাটির গভীরতা হয় ১ সিমি থেকে ৩ সিমি এবং এটা খুবই উর্বর এবং কৃষিকাজের উপযোগী। উঁচু জমি থেকে যে জল প্রবাহিত হয় তাতে অনেক জৈবিক উপাদান এসে নীচু জমিতে জমা হয় এবং নীচু জমির জলধারণ ক্ষমতাও বেশি। এই সমস্ত জমি গুলিতে জলাশয় পরিমাণ কম থাকায় কৃষক তার এক ফসলী জমিকে দু-ফসলী করতে ব্যর্থ হয়।



পাথুরেজমি



টাঁড় জমি



বাইদ ক্ষেত



নালা ও নদীর বর্ণনাঃ

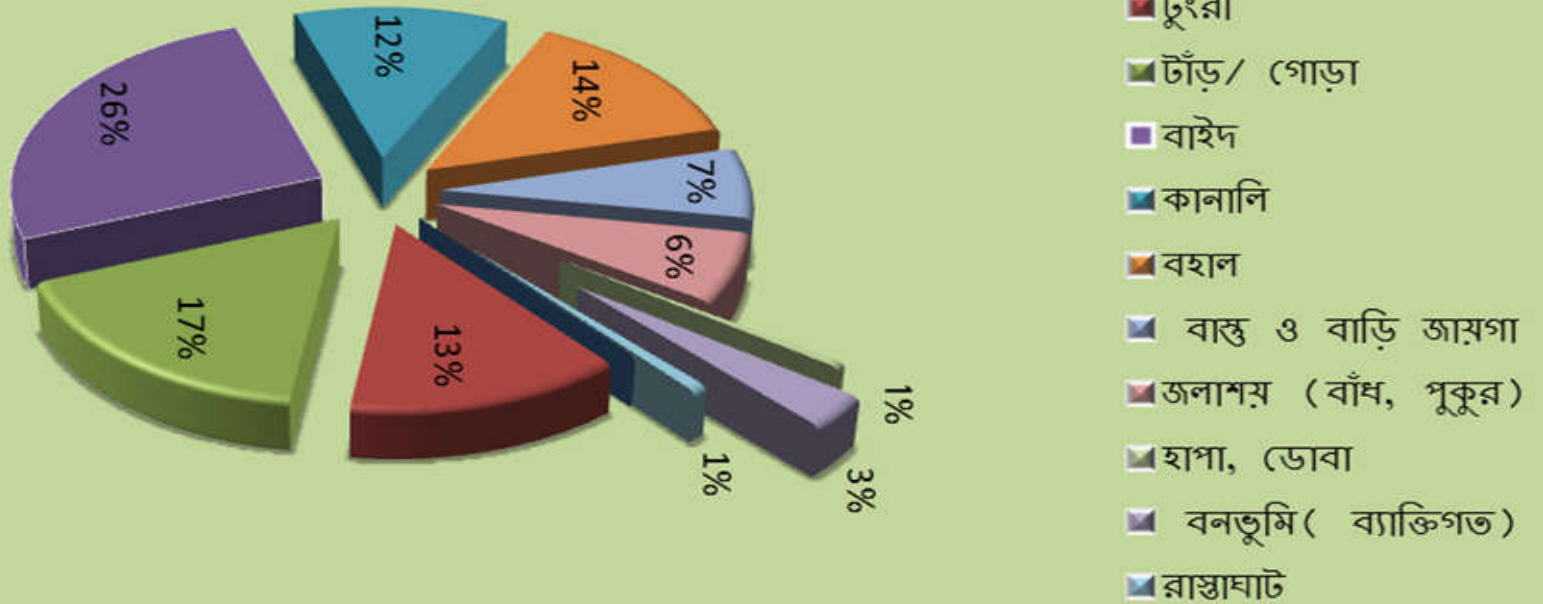
আলোর দিশা জলবিভাজিকাতে একটি ছোট নালা আছে যার উৎপত্তিস্থল তিলাবনী মৌজার লেদাবনা অঞ্চলের একটি টাঁড় জমি থেকে যা প্রায় ৩ কিমি বিস্তৃত হয়ে বাটাবাথান মৌজায় প্রবেশ করে দ্বারকেশ্বর নদীতে গিয়ে মিশেছে।
ক্রমে ক্রমে এর গভীরতা হ্রাস পাচ্ছে, যদিও বর্ষাকালে জলের তীব্র প্রবাহে দুপাশের মাটি ধুয়ে যায়। অথচ শীতকালে কোথাও ১ ফুট বা তার কম জল থাকে ও গ্রীষ্মকালে প্রায় শুকিয়ে যায়।

নালার নাম	নালার দৈর্ঘ্য (Length)	নালাতে / নদীতে জলপ্রবাহ
দিবারহার জোড়	প্রায় ৩ কিমি	সাধারণত বর্ষার সময় থেকে প্রায় ফেব্রুয়ারী মাস অবধি জল থাকে

জমি, মাটি ও ভূ-সম্পদের বর্ননা

ক্রমিক সংখ্যা	নাম	পরিমাণ (হেক্টর)	শতাংশ
ক	বনভূমি (সরকারী)	০	০
খ	টুংরী	৯৫.৫৬৪	১২.১৩
গ	টাঁড়/ গোড়া	১২০.৭৮৬	১৫.৩৪
ঘ	বাইদ	১৮৫.৮৬৩	২৩.৩৬
ঙ	কানালি	৮৫.৭৬০	১০.৮৯
চ	বহাল	৯৯.২৮৩	১২.৬১
ছ	বাস্তু ও বাড়ি জায়গা	৪৮.৩৪৬	৪.৮৭
জ	জলাশয় (বাঁধ, পুকুর) হাপা, ডোবা	৪৮.১৩৫	৬.১১
ঝ	বনভূমি(ব্যক্তিগত)	৪.০৩৮	০.৫১
ঞ	রাস্তাঘাট	২২.৭৮৬	২.৮৯
ট	প্রাকৃতিক নদী ও নালা	৫.৪৮	০.৬৭
মোট		787.243	

জমির প্রকার



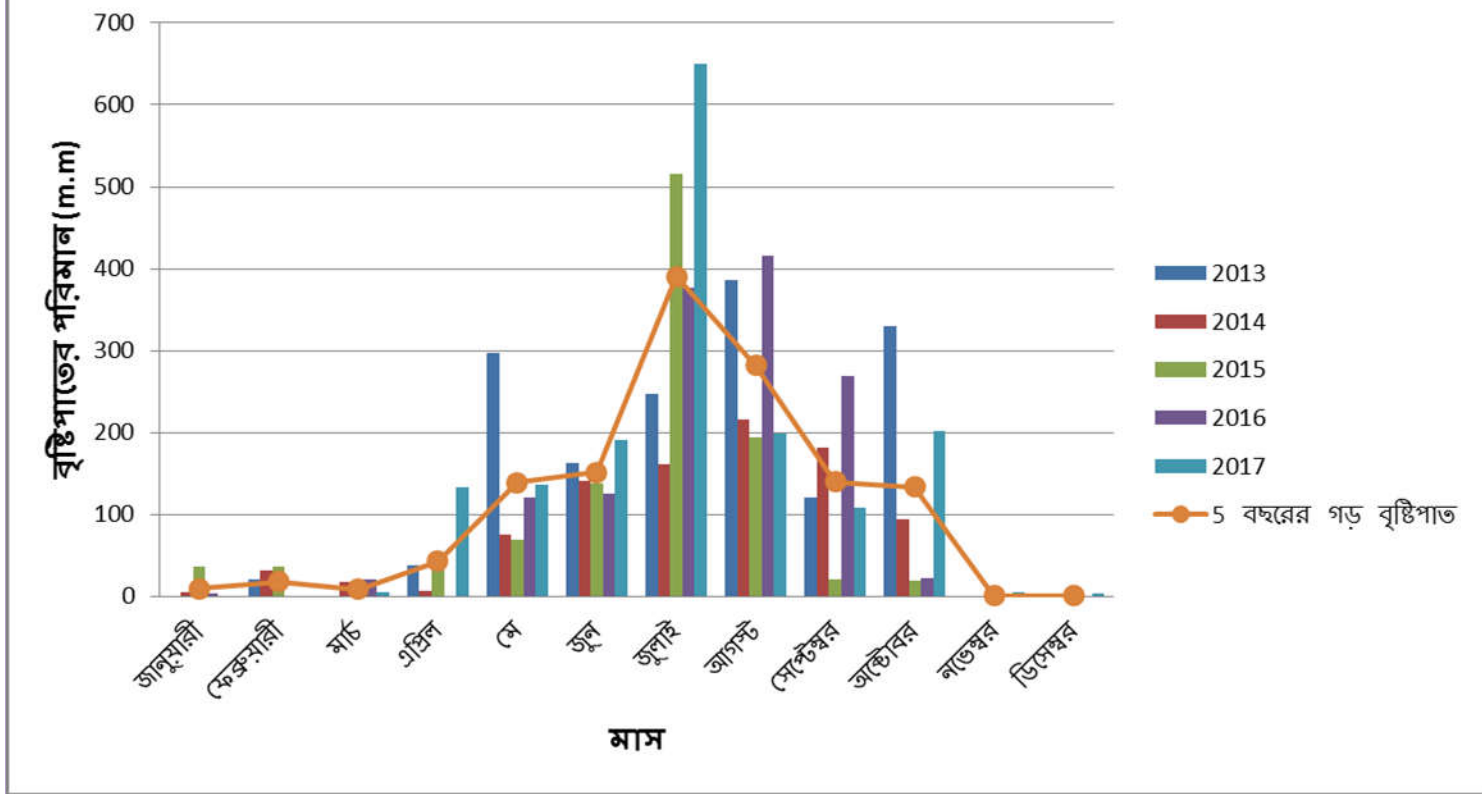
বৃষ্টিপাত ও জলসম্পদের ধারণাঃ-

গত 5-6 বছরের বৃষ্টিপাতের (মি. মি.) মাসিক বিবরণীঃ-

- এই অঞ্চলে বেশির ভাগ বৃষ্টিপাত হয় জুন মাস থেকে অক্টোবর মাস পর্যন্ত। গড় বৃষ্টিপাতের পরিমাণ চাষের ক্ষেত্রে উপযোগী হলেও যেহেতু বৃষ্টিপাতের বন্টন সঠিক ভাবে হয়না সেটির ফল সরুপ বেশির ভাগ জমি হলো এক ফসলী। জমি গুলির জল ধারণ ক্ষমতা খুব কম তাই জল বয়ে যাই নীচের দিকে ও পরে অন্যান্য জেলাতে। এই জলবিভাজিকাটিতে বছরে গড়ে প্রায় 1300 মিলিমিটার বৃষ্টিপাত হয়। যা কৃষিকাজ করার উপযোগী কিন্তু জল বয়ে যাওয়াই এক ফসলি করাটাই দুঃসাধ্য হয়ে পড়ে। ওই জল যদি ধরে রাখা যাই তাহলে জমি গুলিকে দ্বিফসলি করা যাবে। হুড়া ব্লকের বিগত পাঁচ বছরের বৃষ্টিপাতের ধরন একটি গ্রাফের সাহায্যে দেখানো হল।

সাল	জানুয়ারী	ফেব্রুয়ারী	মার্চ	এপ্রিল	মে	জুন	জুলাই	আগস্ট	সেপ্টেম্বর	অক্টোবর	নভেম্বর	ডিসেম্বর	মোট
2013	0	21.2	0	37.6	296.6	162.6	247.8	386.4	120.2	329.6	0	0	1602
2014	5.4	31.6	17.6	6.4	75.6	141	160.8	216.4	181.02	93.6	0	0	929.42
2015	36.4	37.1	1.2	37	68.6	137.8	515	194	21.2	19.4	0	0	1067.7
2016	4.2	0	20.2	0	120	125.2	377	415	269.4	22.2	0	0	1353.2
2017	0	0	4.8	132.8	136	190.5	649.3	198.2	108.4	202.4	5	3.5	1630.9
5 বছরের গড় বৃষ্টিপাত	9.2	18	8.76	42.76	139.3 6	151.4 2	389.9 8	282	140.044	133.44	1	0.7	1316.644

হড়া ব্লকের বিগত পাঁচ বছরের বৃষ্টিপাতের ধরন



জনসংখ্যা ভিত্তিক তথ্য

<u>গ্রামের নাম</u>	<u>মোট জনসংখ্যা</u>	<u>পুরুষ</u>	<u>মহিলা</u>	<u>অনুপাত (প্রতি ১০০০ জন পুরুষে)</u>
কলাবনী	৬৫০০	৩৩৪৯	৩১৫১	১০০০:৯৪১
বাটাবাথান	২৭৮	১৪৭	১৩১	১০০০:৮৯৩
তিলাবনী	৯৫০	৪৮৩	৪৬৭	১০০০:৯৭০
পড়াশীবনা	১৫০০	৭৮৮	৭১২	১০০০:৯০৪

জনসংখ্যা ভিত্তিক তথ্য



জলাশয়ের বর্ণনাঃ

ক্রমিক সংখ্যা	গ্রাম / মাজা	জলাশয়ের নাম	জলাশয়ের বর্তমান স্থিতি	জলাশয়ের এরিয়া (হেঃ)	জলাশয়ের গড় জল ধারণ গভীরতা (ফুট)	মোট প্রাপ্ত জল (হে-মিঃ)	কতমাস অধি জল থাকে
১	কলাবনী	পুরানো বাঁধ	জল আছে	১.৮৯	৩.৪	৬.৪২৬	সারা বছর
		নতুন বাঁধ	জল আছে	২.৭২	৩.৫	৯.৫২	সারা বছর
		তামলি বাঁধ	জল আছে	০.৪১	৩.০৬	১.২৫৪৬	সারা বছর
		চাপাই বাঁধ	জল আছে	১.৪৬	৩.০৪	৪.৪৩৮৪	সারা বছর
		মুড়িপড়া	জল আছে	০.৫০	৩.৩	১.৬৫	সারা বছর
		কুমার গড়িয়া	জল আছে	০.১৭	১.৮৭	০.৩১৭৯	ফেব্রুয়ারী মাস অধি
		তামলি সায়ের	জল আছে	০.২১	২.১২	০.৪৪৫২	ফেব্রুয়ারী মাস অধি
		ঘোল গড়িয়া	জল আছে	০.১৫	১.৮৭	০.২৮০৫	ফেব্রুয়ারী মাস অধি
		শিব গড়িয়া	জল কম আছে	০.১৪	২.৫	০.৩৫	ফেব্রুয়ারী মাস অধি
		বুড়ার গড়িয়া	জল কম আছে	০.১	৩.০৬	০.৩০৬	ফেব্রুয়ারী মাস অধি

		নারদ গড়িয়া	জল কম আছে	০.৩১	২.৭৬	০.৮৫৫৬	ফেব্রুয়ারী মাস অদি
২	ডুংরীগোড়া	বড় বাঁধ	জল আছে	০.৫১	৩.৬	১.৮৩৬	সারা বছর
৩	বাটাবাথান	স্কুলবাঁধ	জল আছে	০.৯৩	২.৮১	২.৬১৩৩	সারা বছর
		দাস গড়িয়া	জল কম আছে	০.৩০	২.৫৬	০.৭৬৮	ফেব্রুয়ারী মাস অদি
৪	তিলাবনী	নতুন বাঁধ	জল আছে	০.২৯	১.৮৭৬	০.৫৪৪০৪	মার্চ মাস অদি
		গোয়লা বাঁধ	জল আছে	১.২৬	২.৫৭	৩.২৩৮২	সারা বছর
		হপন গড়িয়া	জল কম আছে	০.১	১.৮	০.১৮	মার্চ মাস অদি
					মোট	৩৫.০২৩৭ ৪ হে-মি	



বড় বাঁধ



নতুন বাঁধ



দাস গড়িয়া



পুরনো বাঁধ

■
■
পে

■ **ভূজলস্তরের অবস্থা:**

ক্রমিক নং	উৎস (অনাবৃত কুয়া)**	কুয়ার সংখ্যা	মালিকের নাম*	মাপ নেওয়ার তারিখ	ভূমি থেকে জলস্তরের গভীরতা (মিঃ)	উৎস স্থল (উপরিস্থল/মধ্যস্থল/নিম্নভূমি)	মন্তব্য
১	অনাবৃত কুয়া (২ মিঃ ব্যাস ও ৮ মিঃ গভীর)	MWS Code -1	আনন্দ মন্ডল	৫ মার্চ	৪.৮	Up land (উঁচু জমি	Dry up by March
২	অনাবৃত কুয়া (২ মিঃ ব্যাস ও ১২ মিঃ গভীর)	MWS Code -2	সুভাষ সার	৫ মার্চ	৩.৫)Mid land (মাঝারী জমি)	Dry up by February though not use at all
3	অনাবৃত কুয়া (২.৫ মিঃ ব্যাস ও.১২ মিঃ গভীর)	MWS Code -5	ভূদেব মন্ডল	৫ মার্চ.	৩.০	Low land (নীচু জমি)	Throughout the year; water depth goes down to 3.15 m

জল বাজেট:

পরিবার পিছু (আনুমানিক সদস্য সংখ্যা ৫ ধরে নিয়ে) গড় জলের প্রয়োজনের হিসাব

■ :

ক্রঃ নং	বিবরণ	জলের প্রয়োজন (in Cubic meter)
১	খাদ্য শস্যের দরকারে (@ 1400 kg p.a.)	1250
২	অর্থের দরকারে (@ Rs. 1,00,000 p.a either from cash crop from 3000 sqm area or income for accessing other needs)	1500
৩	অন্যান্য গৃহ কাজের দরকারে (Human, livestock, etc. @ 1375 litre per day per family)	500
৪	বিবিধ ব্যবহার (10 – 15 % of above)	500
	মোট	3750

■ ক্ষুদ্র জলবিভাজিকা এলাকায় জলের প্রয়োজন এবং অতিরিক্ত জল সংগ্রহের / প্রবন্ধনের প্রয়োজনঃ

ক্রঃ নং	গ্রামের নাম	মোট পরিবারের সংখ্যা	পরিবারপিছু গড় জলের প্রয়োজন (Cubic meter)	মোট জলের প্রয়োজন (Cubic meter)	
				in cum	In Ha-m
১	কলাবনী	৩৬৯	৩৭৫০	১৩৯৬৫০০	১৩৯.৬৫
২	তিলাবনী	৫৩	৩৭৫০	১৯৮৭৫০	১৯.৮৭৫
৩	বাটাবাথান	৫১	৩৭৫০	১৯১২৫০	১৯.১২৫
৪	পড়াশীবনা	৪৫	৩৭৫০	১৬৮৭৫০	১৬.৮৭৫
ক্ষুদ্র জলবিভাজিকায় মোট জলের প্রয়োজন (ক)				১৯৪২৫০০	১৯৪.২৫
বর্তমান বিভিন্ন জমির / সম্পদের ব্যবহারিক কার্যকলাপের মাধ্যমে সংগৃহীত জলের পরিমাণ (প্রয়োজনীয় জলের ৫০% ধরে নিয়ে) (খ = ক * ৫০%)				৯৭১২৫০	৯৭.১২৫
বর্তমান অবস্থিত সম্পদের (Already Exist) জলধারণ ক্ষমতা (হে; মিঃ) (গ) #(জলাশয়ের বর্ণনা সারণী থেকে)					৩৫.০২৩৭
ক্ষুদ্র জলবিভাজিকায় অতিরিক্ত জল সংগ্রহের প্রয়োজন (ঘ = ক - খ - গ)					৬২.১০১৩

এলাকার মানুষঃ-

ক্রমিক সংখ্যা	পরিবারের মহিলা সদস্যের নাম	পরিবারের নাম	গৃহকর্তার নাম	জাতি						SECC তালিকাভুক্ত (হ্যাঁ/ না)	পরিবার		জব কার্ড নং	কত জনের জব- কার্ড আছে	যারা মাটি খননের কাজ করে এমন সদস্যের সংখ্যা	বি.পি.এল ভুক্ত কিনা? (হ্যাঁ/ না)	পরিবারে অপুষ্টিতে ভোগা শিশু আছে কিনা (হ্যাঁ/ না)	কাজের জন্য বাইরে যায় কিনা (হ্যাঁ/না)	
				SC	ST	OBC- A	OBC- B	General	Others		পরিবারের সদস্য সংখ্যা	লিঙ্গ							
												পুরুষ							মহিলা
১	রেখারানী মন্ডল	মা বাসন্তী স্বনির্ভর দল	মাগারাম মন্ডল	sc							১	১	০৪/১২৩	১	১	হ্যাঁ	না	না	
২	লীলারানী মন্ডল	সাইবাবা স্বনির্ভর দল	মানিকলাল মন্ডল	sc							৫	২	৩	০৪/১৩০	২	২	হ্যাঁ	না	না
৩	প্রতিমা মন্ডল	মা বাসন্তী স্বনির্ভর দল	বিকাশ মন্ডল	sc							৩	২	১	০৪/ ৭৬-	২	২	হ্যাঁ	না	না
৪	গীতারানী মন্ডল		ভরত চন্দ্র মন্ডল	sc							৩	২	১	০৪/২২১	২	২	হ্যাঁ	না	না
৫	বাসন্তী কুম্ভকার	মা ভৈরবী স্বনির্ভর দল	সেন্টু পাল				OBC- B				৪	১	৩	০৪/১০৩	২	২	হ্যাঁ	না	না
৬	ময়না কুম্ভকার	মা কালী স্বনির্ভর দল	কৃতিবাস কুম্ভকার				OBC- B				৫	২	৩	০৪/১০৪	৪	৪	হ্যাঁ	না	না
৭	জারমনী কুম্ভকার	নেই	বলরাম কুম্ভকার				OBC- B				৪	৩	১	নেই	নেই	নেই	না	না	না
৮	মঙ্গলা কুম্ভকার	নেই	গঙ্গাধর কুম্ভকার				OBC- B				৫	২	৩	নেই	নেই	নেই	হ্যাঁ	না	না
৯	কাবেরী মন্ডল	নেই	জয়দেব মন্ডল	sc							২	১	১	নেই	নেই	নেই	না	না	
১০	চম্পা মন্ডল	নেই	রাখিহরি মন্ডল	sc							৭	৩	৪	০৪/১২৪	১	১	হ্যাঁ	না	না

১১	রেখা মন্ডল	নেই	যুধিষ্ঠির মন্ডল	sc						১৩	৭	৬	নেই	না	না	হ্যাঁ	না	না
১২	পুষ্পরানী মন্ডল	মা বাসন্তী স্বনির্ভর দল	ঈশ্বরেন চন্দ্র মন্ডল	sc						৯	৫	৪	০৪/৫৩-	৩	৩	হ্যাঁ	না	না
১৩	প্রতিমা মন্ডল	প্রগতি স্বনির্ভর দল	বিধান চন্দ্র মন্ডল	sc						৪	৩	১	০৪/৫৭-	২	২	হ্যাঁ	না	না
১৪	সুমিত্রা মণ্ডল	মা কালী স্বনির্ভর দল	চন্দীচরন মণ্ডল	sc						৪	৩	১	০৪/৬২-	২	২	হ্যাঁ	না	না
১৫	রূপালী মণ্ডল	সাইবাবা স্বনির্ভর দল	রাজীব মণ্ডল	sc						৬	৪	২	০৪/১১৮	৪	৪	হ্যাঁ	না	না
১৬	কৃষ্ণা মণ্ডল	মা বাসন্তী স্বনির্ভর দল	বহল মণ্ডল	sc						৬	২	৪	০৪/১০২	৩	৩	হ্যাঁ	না	না
১৭	ছায়া মণ্ডল	নেই	অসিত কুমার মণ্ডল	sc						৩	১	২	নেই	নেই	নেই	হ্যাঁ	না	না
১৮	ক্ষমা মণ্ডল	সাইবাবা স্বনির্ভর দল	সুজিত মণ্ডল	sc						৪	১	৩	নেই	নেই	নেই	না	না	না
১৯	ঝুমা সর্দার	নেই	মঙ্গল সর্দার		ST					৪	২	২	নেই	নেই	নেই	না	না	না
২০	মঙ্গলা কুম্ভকার	মা সন্তোষী স্বনির্ভর দল	সুনীল কুম্ভকার				OBC- B			২	১	১	০৪/১৬৩	২	২	হ্যাঁ	না	না
২১	রূপালী সার	দেবী স্বনির্ভর দল	তারকনাথ সার				OBC- B			৪	৩	১	০৫/৪৩৮	২	২	না	না	না
২২	শিবানী গরাই	নেই	তুলসী				OBC-			৫	৩	২	নেই	নেই	নেই	হ্যাঁ	না	না

			গরাই				B												
২৩	বালিকা গরাই	মা পারুল স্বনির্ভর দল	বারিক গরাই				OBC- B				১	০	১	০৪/০৬-	১	১	হ্যাঁ	না	না
২৪	সার্থী গরাই	মা লক্ষী স্বনির্ভর দল	পিতা বারিক গরাই				OBC- B				১	০	১	০৪/০৬-	১	১	হ্যাঁ	না	না
২৫	পূর্ণিমা গরাই	শিবগুরু স্বনির্ভর দল	কাজল গরাই				OBC- B				৪	২	২	০৪/০৬-	২	২	হ্যাঁ	না	না
২৬	মঙ্গলা গরাই	মা পারুল স্বনির্ভর দল	মিহির গরাই				OBC- B				৫	৩	২	০৪/০৫-	২	২	হ্যাঁ	না	না
২৭	উষা গরাই	মা লক্ষী স্বনির্ভর দল	সমীর গরাই				OBC- B				৪	২	২	০৫/০১-	২	২	হ্যাঁ	না	না
২৮	মামনি গরাই	শিবগুরু স্বনির্ভর দল	উত্তম গরাই				OBC- B				৭	৩	৪	০৫/৫৪-	২	২	হ্যাঁ	না	না
২৯	মমতা গরাই	নেই	নিখিল গরাই				OBC- B				২	১	১	০৫/০১-	২	২	হ্যাঁ	না	না
৩০	ছবি গরাই	নেই	বাদল গরাই				OBC- B				২	১	১	নেই	নেই	নেই	হ্যাঁ	না	না
৩১	অলকা মণ্ডল	নেই	অনাথ মণ্ডল	SC							৫	৩	২	নেই	নেই	নেই	না	না	না
৩২	সুচিত্রা মণ্ডল	শ্রীকৃষ্ণ স্বনির্ভর দল	উত্তম কুমার মণ্ডল	SC							৩	২	১	০৪/১০৯	২	২	হ্যাঁ	না	না
৩৩	মালতী মণ্ডল	নেই	দীপক কুমার	SC							৪	২	২	০৪/৫৯-	৩	৩	হ্যাঁ	না	না

			মডল															
৩৪	ফুলন মণ্ডল	শ্রীকৃষ্ণ স্বনির্ভর দল	কাবুল কুমার মডল	SC						৪	২	২	০৪/৬৪-	২	২	হ্যাঁ	না	না
৩৫	রাশিবালা মডল	শ্রীকৃষ্ণ স্বনির্ভর দল	সুনীল মডল	SC						৩	২	১	০৪/১৮-	৩	৩	হ্যাঁ	না	না
৩৬	মুক্তা মডল	মা ভৈরবী স্বনির্ভর দল	দীনেশ মডল	SC						৩	২	১	০৪/১৮-	১	১	হ্যাঁ	না	না
৩৭	নিত্য মডল	অনুকুল স্বনির্ভর দল	শীতল মডল	SC						৪	২	২	নেই	নেই	নেই	না	না	না
৩৮	মঞ্জু মডল	শ্রীকৃষ্ণ স্বনির্ভর দল	বিনোদ মডল	SC						৩	১	২	০৪/৮৬-	২	২	হ্যাঁ	না	না
৩৯	শীলা মডল	শ্রীকৃষ্ণ স্বনির্ভর দল	চন্দীচরন মডল	SC						৪	৩	১	০৪/৮৬-	২	২	হ্যাঁ	না	না
৪০	পার্বতী দাস	মা ভৈরবী স্বনির্ভর দল	জীতেন দাস	SC						৬	৩	৩	০৪/০৪-	২	২	হ্যাঁ	না	না
৪১	আশা দাস	শ্রীকৃষ্ণ স্বনির্ভর দল	মীতেন দাস	SC						৮	৪	৪	০৪/০৪-	২	২	হ্যাঁ	না	না
৪২	রাধিকা মডল	মা ভৈরবী স্বনির্ভর দল	আনন্দ মডল	SC						৬	৩	৩		২	২	হ্যাঁ	না	না

৪৩	রেখা মন্ডল	নেই	বিধান চন্দ্র মন্ডল	SC							৩	২	১	নেই	নেই	নেই	না	না	না
৪৪	সুলেখা মন্ডল	নেই	বিমল চন্দ্র মন্ডল	SC							৫	২	৩	নেই	নেই	নেই	না	না	না
৪৫	রেবতী মণ্ডল	শিবগুরু স্বনির্ভর দল	দয়াময় মণ্ডল	SC							৪	২	২	০৪/১৬৯	৩	৩	হ্যাঁ	না	না
৪৬	দিপালী মণ্ডল	মা লক্ষী স্বনির্ভর দল	নন্দলাল মণ্ডল	SC							৩	২	১	০৪/১০৬	২	২	হ্যাঁ	না	না
৪৭	সুমিত্রা মণ্ডল	মা ভৈরবী স্বনির্ভর দল	মন্টু মণ্ডল	SC							৪	২	২	০৪/৬৫-	২	২	হ্যাঁ	না	না
৪৮	মৌসুমি মণ্ডল	শিবগুরু স্বনির্ভর দল	পল্টু মণ্ডল	SC							৫	১	৪	০৪/৬৫-	১	১	হ্যাঁ	না	না
৪৯	পূর্ণিমা মণ্ডল	মা ভৈরবী স্বনির্ভর দল	সীতারাম মণ্ডল	SC							৪	২	২	নেই	নেই	নেই	হ্যাঁ	না	না
৫০	নমিতা মণ্ডল	মা কালী স্বনির্ভর দল	লক্ষন চন্দ্র মন্ডল	SC							৩	২	১	০৪/৮৭-	২	২	হ্যাঁ	না	না
৫১	মনিকা মণ্ডল	মা পারুল্লা স্বনির্ভর দল	আকাশ মণ্ডল	SC							৩	২	১	০৪/১৯৮-	২	২	হ্যাঁ	না	না
৫২	অঞ্জনা মণ্ডল	অনুকুল স্বনির্ভর দল	কামাখ্যা প্রকাশ মণ্ডল	SC							৩	২	১	নেই	নেই	নেই	হ্যাঁ	না	না
৫৩	রোহিণী পাল	সাইবাবা স্বনির্ভর	সনাতন পাল											০৪/১০৩	৩	৩	হ্যাঁ	না	না

		দল																
৫৪	প্রমিলা রুহিদাস	নেই	প্রফুল্ল রুহিদাস	SC						২	১	১	০৫/৮৫-	২	২	না	না	না
৫৫	পার্বতী সর্দার	মা সিংহবাহিনী স্বনির্ভর দল	বীরবল সর্দার		ST					৫	২	৩	০৫/২৩০	৩	৩	হ্যাঁ	না	না
৫৬	টুম্পা সর্দার	মা সিংহবাহিনী স্বনির্ভর দল	সঞ্জীব সর্দার		ST					৩	২	১	০৫/২৩০	১	১	হ্যাঁ	না	না
৫৭	মমতা সর্দার	মা সিংহবাহিনী স্বনির্ভর দল	বীরেন সর্দার		ST					৫	৪	১	০৫/১০০	৩	৩	হ্যাঁ	না	না
৫৮	সন্ধ্যা সর্দার				ST					৬	৩	৩	২৪০	২	২	হ্যাঁ	না	না
৫৯	নেপালী সর্দার	দেবী স্বনির্ভর দল	ঁ হরিশঙ্কর সর্দার							৫	২	৩	৬৬	৩	৩	হ্যাঁ	না	না
৬০	প্রীতিলতা সার						OBC- B			৪	২	২		নেই	নেই	না	না	না
৬১	আরতী মণ্ডল			SC						৮	৪	৪	০৪/৯১-	৪	৪	হ্যাঁ	না	না
৬২	চৈপু কালিন্দী	জয় জগন্নাথ স্বনির্ভর দল	কালিপদ কালিন্দী	SC						২		১	৬২	২	২	হ্যাঁ	না	না
৬৩	অঙ্গুরা কালিন্দী		হারাধন কালিন্দী	SC						৪	১	৩	৬৮	২	২	হ্যাঁ	না	না

৬৪	ভাদুমনি কালিন্দী	জয় জগন্নাথ স্বনির্ভর দল	ঁ সুনীল কালিন্দী	SC									১৫২						৪	১	৩				২	২	হ্যাঁ	না	না	
৬৫	গায়ত্রী কালিন্দী	দেবী স্বনির্ভর দল	মথুর কালিন্দী	SC																৫	৩	২				২	২	হ্যাঁ	না	না
৬৬	পুতুনা কালিন্দী	দেবী স্বনির্ভর দল	সন্তোষ কালিন্দী	SC										৪১৬						৫	৩	২				২	২	হ্যাঁ	না	না
৬৭	জবা কালিন্দী	দেবী স্বনির্ভর দল	গিরিধারী কালিন্দী	SC										৬৯						২	১	১				২	২	হ্যাঁ	না	না
৬৮	কিরন কালিন্দী	দেবী স্বনির্ভর দল	ঁ ফনীভুসন কালিন্দী	SC										৯৯						১	০	১				১	১	হ্যাঁ	না	না
৬৯	সুন্দরা সর্দার	জয়কালী স্বনির্ভর গোষ্ঠী	পরীক্ষিৎ সর্দার		ST									৯২						৪	২					২	২	হ্যাঁ	না	না
৭০	মালতী সর্দার	দেবী স্বনির্ভর দল	দুর্গা দাস সর্দার		ST									০৫/৯৫-						৫	৩	২				৪	৪	হ্যাঁ	না	না
৭১	বিলাসী সর্দার		ঁ মদন সর্দার		ST									০৫/২৪২						২	১	১				২	২	হ্যাঁ	না	না
৭২	দিপালী সর্দার	দেবী স্বনির্ভর দল	নির্মল সর্দার		ST									০৫/৮৮-						২	১	১				২	২	হ্যাঁ	না	না
৭৩	বালিকা সিং সর্দার	দেবী স্বনির্ভর দল	হলধর সিং সর্দার		ST									০৫/৮৯-						৮	৪	৪				৬	৬	হ্যাঁ	না	না

৭৪	আকুলি মণ্ডল	মা কালী স্বনির্ভর দল	ভবতোশ মণ্ডল	SC									০৪/৫৫-	৪	৪	হ্যাঁ	না	না				
৭৫	পুষ্পরানী মণ্ডল	নেই	নিমাই মণ্ডল	SC									০৪/১১১	২	২	হ্যাঁ	না	না				
৭৬	রিনা মণ্ডল	জয় বাবা স্বনির্ভর গোষ্ঠী	নিখিল চন্দ্র মণ্ডল	SC									০৪/১১১	২	২	হ্যাঁ	না	না				
৭৭	রুমা মণ্ডল	নেই	নাবিক মণ্ডল	SC									০৪/১১১	৩	১	২	৪	৪	হ্যাঁ	না	না	
৭৮			বলাই সার					OBC- B					০৫/১৭৯	১	১	০	১	১	হ্যাঁ	না	না	
৭৯	সন্ধ্যা সার	জয় জগন্নাথ স্বনির্ভর দল	উত্তম সার					OBC- B					০৫/১৭৯	৪	৩	১	২	২	হ্যাঁ	না	না	
৮০	লক্ষী সার	নেই	ঝারুচন্দ্র সার					OBC- B					নেই	২	১	১	নেই	নেই	না	না	না	
৮১	অনিতা মণ্ডল	নেই	অসিত কুমার মণ্ডল	SC									নেই	৪	৩	১	নেই	নেই	নেই	না	না	না
৮২	পারুল বালা মণ্ডল	নেই	দীপক কুমার মণ্ডল	SC									নেই	৪	৩	১	নেই	নেই	না	না	না	
৮৩	বিশাখা মণ্ডল	অনুকুল স্বনির্ভর দল	গৌতম মণ্ডল	SC										৪	৩	১			হ্যাঁ	না	না	
৮৪	ছবি কুণ্ডু সার		সমীর কুমার সার					OBC- B					নেই	৩	২	১	নেই	নেই	নেই	না	না	না
৮৫	কেতকী সার	জয় জগন্নাথ	অতুল চন্দ্র সার					OBC- B					০৪/২০০	৮	৫	৩	২	২	হ্যাঁ	না	না	

		স্বনির্ভর দল																		
৮৬	মায়ারানি মণ্ডল		বাসুদেব মণ্ডল	SC							২	১	১	০৪/৪৩৯-		২	২	হ্যাঁ	না	না
৮৭	বেলারানি মণ্ডল		বাবলু মন্ডল	SC							৩	২	১	০৪/৪৩৯-		১	১	হ্যাঁ	না	না
৮৮	শেফালী মন্ডল		জয়ন্ত মন্ডল	SC							৪	২	২					হ্যাঁ	না	না
৮৯	ময়না মন্ডল		বিজেন মণ্ডল	SC							৪	৩	১					হ্যাঁ	না	না
৯০	শেফালী গরাই	জয় বজ্রংবলি দল	সুবোধ গরাই				OBC- B				৪	২	২	০৫/২৪৪		৪	৪	হ্যাঁ	না	না
৯১	কবিতা মণ্ডল	প্রগতি মহিলা সমিতি	পিন্টু মন্ডল	SC							৩	২	১	০৪/৬১-		২	২	হ্যাঁ	না	না
৯২	নপুরা গরাই		সন্তোস গরাই				OBC- B				২	১	১	০৫/৮৭-		২	২	হ্যাঁ	না	না
৯৩	মালা গরাই	জয় বজ্রংবলি দল	বিকাশ গরাই				OBC- B				৪	২	২	০৫/৮৭-		১	১	হ্যাঁ	না	না
৯৪	সুসমা মন্ডল	জয় বজ্রংবলি দল	অমর মন্ডল	SC							২	১	১	০৪/৬১-		২	২	হ্যাঁ	না	না
৯৫	পার্বতী গরাই		শ্যামলাল গরাই				OBC- B				২	১	১					হ্যাঁ	না	না
৯৬	বানী গরাই		যুধিস্থীর গরাই				OBC- B				৬	৩	৩					হ্যাঁ	না	না
৯৭	শেফালী সর্দার	দেবী স্বনির্ভর	লুধু সর্দার		ST						৬	৩	৩	০৫/০৯৪		৪	৪	হ্যাঁ	না	না

		দল																			
৯৮	পার্বতী সর্দার		সুবল চন্দ্র সর্দার		ST								৫	৩	২	নেই	নেই	নেই	না	না	
৯৯	তনুশ্রী সর্দার	মা সিংহবাহিনী স্বনির্ভর দল	পল্টু সর্দার		ST											০৫/১০৫	২	২	হ্যাঁ	না	না
১০০	আরতী কালিন্দী		ঐভীম কালিন্দী	SC									৫	৩	২	০৫/২১৬	২	২	হ্যাঁ	না	না
১০১	কাজলা কালিন্দী		সঞ্জিত কালিন্দী	SC									৫	৩	২	০৫/২১৬	১	১	হ্যাঁ	না	না
১০২	সনকা কালিন্দী		নেপাল কালিন্দী	SC									৬	৩	৩	০৫/২২৬	৩	৩	হ্যাঁ	না	না
১০৩	কল্যানী কালিন্দী		তারা পদ কালিন্দী	SC									৬	২	৪	০৫/২২৩	২	২	হ্যাঁ	না	না
১০৪	পুতুনা কালিন্দী		গুরুপদ কালিন্দী	SC									৬	৪	২	০৫/২১৮	৩	৩	হ্যাঁ	না	না
১০৫	বুলু কালিন্দী	জয় বজ্রংবলি দল	শ্রুয় কালিন্দী	SC									৫	২	৩	০৫/২১৯	২	২	হ্যাঁ	না	না
১০৬	ভাদু কালিন্দী	জয় মা তারা স্বনির্ভর দল	সীমু কালিন্দী	SC												০৫/২২১	২	২	হ্যাঁ	না	না
১০৭	পূর্ণিমা কালিন্দী	জয় মা তারা স্বনির্ভর দল	ভরত কালিন্দী	SC												০৫/২১৭	৩	৩	হ্যাঁ	না	না

১০৮	বারী কালিন্দী	কালিন্দী স্বনির্ভর দল	সাগর কালিন্দী	SC									০৫/১৪৭						৭	৪	৩				২	২	হ্যাঁ	না	না
১০৯	সনকা কালিন্দী		সুবল কালিন্দী	SC									০৫/১১৪						৫	৩	২				৩	৩	হ্যাঁ	না	না
১১০	সুমিত্রা কালিন্দী	কালিন্দী স্বনির্ভর দল	ত্রিভঙ্গ কালিন্দী	SC									০৫/১৪৬						৩	২	১				২	২	হ্যাঁ	না	না
১১১	দাসীবালা কালিন্দী		মনেশ কালিন্দী	SC									০৫/১৪৬						২	০	২				২	২	হ্যাঁ	না	না
১১২	রেখা কালিন্দী	দেবী স্বনির্ভর দল	গগণ কালিন্দী	SC									০৫/০৯৯						৪	২	২						হ্যাঁ	না	না
১১৩	কাজলা কালিন্দী		রাম কালিন্দী	SC															৫	৩	২						হ্যাঁ	না	না
১১৪	কনিকা কালিন্দী		দাসু কালিন্দী	SC															৪	৩	১						হ্যাঁ	না	না
১১৫	সারদা সর্দার	মা কালী স্বনির্ভর দল	বলাই সর্দার		ST								০৫/১৬৫						১	০	১				১	১	হ্যাঁ	না	না
১১৬	জ্যোতস্না সর্দার	মা কালী স্বনির্ভর দল	আনন্দ সর্দার		ST								০৫/৯১-						৬	৩	৩				৩	৩	হ্যাঁ	না	না
১১৭	কল্যানী সর্দার		ভরত সর্দার		ST								০৫/১০১						৫	৩	২				৩	৩	হ্যাঁ	না	না
১১৮	ভারতী কালিন্দী	জয় জগন্নাথ স্বনির্ভর দল	লবকুশ কালিন্দী	SC									০৫/১০৯						৭	২	৫				৩	৩	হ্যাঁ	না	না
১১৯	লক্ষ্মী কালিন্দী	জয় জগন্নাথ	মেঘনাথ কালিন্দী	SC									০৫/১০৯						৩	২	১				১	১	হ্যাঁ	না	না

		স্বনির্ভর দল																			
১২০	সন্ধ্যা কালিন্দী	কালিন্দী স্বনির্ভর দল	বাদল কালিন্দী	SC									০৫/১৬৮				হ্যাঁ	না	না		
১২১	পুষ্প সর্দার		বক্ষিম সর্দার	ST									০৫/১০৭				হ্যাঁ	না	না		
১২২	ভাদু সর্দার		সুনীল সর্দার	ST									০৫/১৪৪				হ্যাঁ	না	না		
১২৩	সন্ধ্যা সর্দার	জয় মা তারা স্বনির্ভর দল	পুটিরাম সর্দার	ST									০৫/১৪২				হ্যাঁ	না	না		
১২৪	রীনা সর্দার	মা সিংহবাহিনী স্বনির্ভর দল	স্বপন সর্দার	ST													হ্যাঁ	না	না		
১২৫	বেদনা সর্দার		সাগর সর্দার	ST													হ্যাঁ	না	না		
১২৬	অঙ্গুরা মন্ডল		সমর চন্দ্র মন্ডল	SC									১৭৯				হ্যাঁ	না	না		
১২৭	পম্পা মন্ডল		সুকদেব মন্ডল	SC									১৭৯				হ্যাঁ	না	না		
১২৮	পার্বতী মন্ডল		বিপ্লব কুমার মন্ডল	SC									১৭৯				হ্যাঁ	না	না		
১২৯	মাধুরী মন্ডল		ঋষিকেশ মন্ডল	SC									১১৬				হ্যাঁ	না	না		
১৩০	আরতী মন্ডল		ফনীভূষণ মন্ডল	SC									নেই				নেই	নেই	না	না	না
১৩১	শোভারানী মন্ডল		শক্তিপদ মন্ডল	SC									নেই				নেই	নেই	না	না	না
১৩২	চিতারানী		ঁশিবপ্রসাদ	SC									নেই				নেই	নেই	না	না	না

	মন্ডল		মন্ডল																
১৩৩	লক্ষী মন্ডল		লক্ষীকান্ত মন্ডল	SC							৪	২	১	নেই	নেই	নেই	না	না	না
১৩৪	বিনা মন্ডল		প্রদীপ মন্ডল	SC							৪	২	২	নেই	নেই	নেই	না	না	না
১৩৫	বিষ্ণুবালা মন্ডল		অজিত মন্ডল	SC							৪	২	২	৬৮	৩	৩	হ্যাঁ	না	না
১৩৬	মিনা মন্ডল		সুনীল মন্ডল	SC							৫	৪	১	নেই	নেই	নেই	না	না	না
১৩৭	মীরা মন্ডল		আনন্দ মন্ডল	SC							২	১	১	নেই	নেই	নেই	না	না	না
১৩৮	মুকুল মন্ডল		সুব্রত মন্ডল	SC							৪	৩	১	৪৩৮	২	২	হ্যাঁ	না	না
১৩৯	মীরা মন্ডল		মিহির মন্ডল	SC							৫	৩	২	৪১৪	৪	৪	হ্যাঁ	না	না
১৪০	প্রীতীলতা সার		ঐফুলচন্দ্র সার		ST						৪	২	২	নেই	নেই	নেই	না	না	না
১৪১	পরি মন্ডল		ধীরেন মন্ডল	SC							৫	২	৩	৪৩২	৩	৩	হ্যাঁ	না	না
১৪২	শকুন্তলা মন্ডল		মথুরচন্দ্র মন্ডল	SC							৫	৩	২	নেই	নেই	নেই	না	না	না
১৪৩	পার্বতী মন্ডল		তপন মন্ডল	SC							৩	২	১	১২৮	২	২	হ্যাঁ	না	না
১৪৪	অপর্ণা মন্ডল		বাবলু মন্ডল	SC							৩	২	১	১১৭	২	২	হ্যাঁ	না	না
১৪৫	বন্দনা মন্ডল		স্বপন মন্ডল	SC							৫	২	৩	১২৮	২	২	হ্যাঁ	না	না
১৪৬	সন্ধ্যারানী দে		ঐনিমাইচন্দ্র দে						OBC-B		২	১	১	৮৯	২	২	হ্যাঁ	না	না
১৪৭	ভারতী সার		সুভাষচন্দ্র সার						OBC-B		৩	২	১	১৫০	২	২	হ্যাঁ	না	না
১৪৮	জ্যোতমা সার		নিতাই চন্দ্র সার						OBC-B		৭	৪	৩	১৪৮	১	১	হ্যাঁ	না	না

১৪৯	বুলুরানী সার		নরেন চন্দ্র সার			OBC-B				৪	৩	১	১৪৯	৩	৩	না	না	না
১৫০	গীতারানী সার		ফটিকচন্দ্র সার			OBC-B				৫	৩	২	নেই	নেই	নেই	না	না	না
১৫১	মৌ সার		মঙ্গলচণ্ডী সার			OBC-B				৫	২	৩	নেই	নেই	নেই	না	না	না
১৫২	চায়না সার		ভবহারি সার			OBC-B				৫	৪	১	নেই	নেই	নেই	না	না	না
১৫৩	রানী সার		সুকুমার সার			OBC-B				৩	২	১	নেই	নেই	নেই	না	না	না
১৫৪	মিঠু সার		মনোজ সার			OBC-B				৫	২	৩	নেই	নেই	নেই	না	না	না
১৫৫	ছায়ারানী সার		অবনীকান্ত সার			OBC-B				৪	৩	১	নেই	নেই	নেই	না	না	না
১৫৬	তরুলতা সার		বাসুদেব সার			OBC-B				৩	২	১	নেই	নেই	নেই	না	না	না
১৫৭	বন্দনা সার		আনন্দ সার			OBC-B				৫	২	৩	নেই	নেই	নেই	না	না	না
১৫৮	সোনালী সার		বুদ্ধেশ্বর সার			OBC-B				৪	২	২	১৭৪	২	২	হ্যাঁ	না	না
১৫৯	নুপুর সার		সরোজ সার			OBC-B				৫	৩	২	নেই	নেই	নেই	না	না	না
১৬০	রুপালী সার		তারকনাথ সার			OBC-B				৪	৩	১	৪৩৮	২	২	হ্যাঁ	না	না
১৬১	রমা সার		জীতেন চন্দ্র সার			OBC-B				২	১	১	নেই	নেই	নেই	না	না	না
১৬২	মুক্তারানী সার		জগবন্ধু সার			OBC-B				৪	২	২	নেই	নেই	নেই	না	না	না
১৬৩	মঞ্জুরানী মন্ডল		সুধীর মন্ডল	SC						১০	৫	৫	৮১	২	২	হ্যাঁ	না	না

১৬৪	সুমিত্রা সার		অসিতবরন সার				OBC- B				৪	৩	১	নেই	নেই	নেই	না	না	না
১৬৫	তনয়া সার		সমীর কুমার সার				OBC- B				৩	২	১	নেই	নেই	নেই	না	না	না
১৬৬	কল্যাণী সার		হরেকৃষ্ণ সার				OBC- B				৩	১	২	৪২০	২	২	না	না	না
১৬৭	সন্ধ্যা মণ্ডল		ধরনাধর মণ্ডল	SC							২	১	১	নেই	নেই	নেই	না	না	না
১৬৮	চন্দনা মণ্ডল	মা ভৈরবী স্বনির্ভর দল	মীণালকান্তি মণ্ডল	SC							৩	১	২	ণেই	নেই	নেই	না	না	না
১৬৯	ভারতী মণ্ডল	প্রগতি মহিলা সমিতি	সুবোধ মণ্ডল	SC							৪	৩	১	০৪/১৬-	২	২	হ্যাঁ	না	না
১৭০	তিতুবালা মণ্ডল		প্রবোধচন্দ্র মণ্ডল	SC							৫	৩	২	নেই	নেই	নেই	না	না	না
১৭১	মুক্তা মণ্ডল	মা কালী স্বনির্ভর দল	বাটুন মণ্ডল	SC							৩	২	১	০৪/১৭-	২	২	হ্যাঁ	না	না
১৭২	সবিতা মণ্ডল		সমরেশ কিশোর মণ্ডল	SC							৩	২	১	০৪/৪১৬	২	২	নেই	না	না
১৭৩			রমাতোস মণ্ডল	SC							১	১	০	০৪/২২২	১	১	নেই	না	না
১৭৪	মহলা মণ্ডল		সঞ্জিত কুমার মণ্ডল	SC							২	১	১	নেই	নেই	নেই	নেই	না	না
১৭৫	কল্যাণী গরাই		বিজয় গরাই				OBC- B				৬	৩	৩		নেই		নেই	না	না
১৭৬	সুকুন্তলা গরাই	মা ভৈরবী স্বনির্ভর	সজল গরাই				OBC- B				৪	৩	১				নেই	না	না

		দল																				
১৭৭	দিপালী গরাই		মানিক গরাই				OBC-B						২	১	১	নেই		নেই	নেই	না	না	
১৭৮	সরস্বতী মণ্ডল	মা কালী স্বনির্ভর দল	বিধান চন্দ্র মণ্ডল	SC									৪	৩	১	০৪/৪১৫		৪	৪	নেই	না	না
১৭৯	আশালতা পারমাণিক	মা লক্ষ্মী স্বনির্ভর দল	খেপাকর পারমাণিক				OBC-B						২	১	১	০৪/৫১-		২	২	হ্যাঁ	না	না
১৮০	রানী মণ্ডল		সঞ্জয় মণ্ডল	SC									৩	২	১	০৪/১৭৪		২	২	হ্যাঁ	না	না
১৮১	নিতা মণ্ডল	মা পারুল্লা স্বনির্ভর দল	নটবর মণ্ডল	SC									৫	৪	১	০৪/১১৩		৩	৩	হ্যাঁ	না	না
১৮২	সুমিত্রা গরাই		সমীর কুমার গরাই				OBC-B						৩	১	৩	নেই		নেই	নেই	হ্যাঁ	না	না
১৮৩			ফুচু দাশ				General						১	১		০৪/২৯-		১	১	হ্যাঁ	না	না
১৮৪	নয়ারানী দাস		লক্ষচন্দ্র দাস				General						৫	২	৩	নেই		নেই	নেই	নেই	না	না
১৮৫	রেখারানী মণ্ডল		কাবুলচন্দ্র মণ্ডল	SC									৪	৩	১	নেই		নেই	নেই	হ্যাঁ	না	না
১৮৬	কৃষ্ণা মণ্ডল		বিবেকানন্দ মণ্ডল	SC									৪	২	২	নেই		নেই	নেই	নেই	না	না
১৮৭	সত্য দাস		শিবপ্রসাদ দাস				General						৫	৩	২	নেই		নেই	নেই	হ্যাঁ	না	না
১৮৮	শীলা মণ্ডল	শিবগুরু স্বনির্ভর দল	সুদর্শন মণ্ডল	SC									৬	৩	৩	০৪/৩৩-		২	২	হ্যাঁ	না	না
১৮৯	উমা দাস	উমা স্বনির্ভর	মিলন দাস				General						৫	২	৩	নেই		নেই	নেই	হ্যাঁ	না	না

		দল																		
১৯০	নিবেদিতা দাস		নিরঞ্জন দাস				General			৪	১	৩	নেই	নেই	নেই	নেই	না	না		
১৯১	রীনা মুখার্জী		কৃষ্ণপদ মুখার্জী				General			৫	৩	২	নেই	নেই	নেই	হ্যাঁ	না	না		
১৯২	মীরা গরাই		সদাই গরাই				General			১০	৪	৬	নেই	নেই	নেই	নেই	না	না		
১৯৩	লক্ষ্মী মুখার্জী		ঁনিতাই মুখার্জী				General			৬	৩	৩	নেই	নেই	নেই	নেই	না	না		
১৯৪	মঞ্জলা গরাই	শিবগুরু স্বনির্ভর দল	স্বপন গরাই				OBC-B			৪	৩	১	০৪/৩৭-			৩	৩	হ্যাঁ	না	না
১৯৫	মঞ্জলা কুম্ভকার		ঁভন্দু কুম্ভকার				OBC-B			১	০	১				নেই	নেই	নেই	না	না
১৯৬	মনি গরাই		প্রভাকর কুম্ভকার				OBC-B			৫	৩	২	নেই	নেই	নেই	নেই	না	না		
১৯৭	রিতা মণ্ডল	মা সন্তোষী স্বনির্ভর দল	পরীক্ষিৎ মন্ডল	SC						৪	১	৩	০৪/৪০১			২	২	নেই	না	না
১৯৮	যমুনা মন্ডল	মা সন্তোষী স্বনির্ভর দল	তপন মন্ডল	SC						৩	২	১	০৪/৮৫-			৩	৩	নেই	না	না
১৯৯	স্যামলী মন্ডল	মা সারদাময়ী স্বনির্ভর দল	রামকৃষ্ণ মন্ডল	SC						৪	১	৩	০৪/৪০৫			২	২	নেই	না	না
২০০	পারুল মন্ডল	উমা স্বনির্ভর দল	স্বপন মণ্ডল	SC						৩	২	১	০৪/১৯৭			৪	৪	নেই	না	না
২০১	যমুনা মন্ডল		সজল মন্ডল	SC						৪	২	২	নেই	নেই	নেই	নেই	না	না		

২০২	রেবা মুখাজী		গোপবন্দ্র মুখাজী				General			৫	৩	২	নেই	নেই	নেই	নেই	না	না
২০৩	ছায়া মুখাজী		হরলাল মুখাজী				General			৩	২	১	নেই	নেই	নেই	হ্যাঁ	না	না
২০৪	বুমা মুখাজী		পান্নালাল মুখাজী				General			৩	১	২	নেই	নেই	নেই	হ্যাঁ	না	না
২০৫	অপর্ণা ভট্টাচার্য		নিলয় ভট্টাচার্য				General			৫	৩	২	নেই	নেই	নেই	নেই	না	না
২০৬	সুমিত্রা ভট্টাচার্য		তন্ময় ভট্টাচার্য				General			৩	১	২	নেই	নেই	নেই	নেই	না	না
২০৭	খান্ডা মন্ডল	উমা স্বনির্ভর দল	ধরেন মন্ডল	SC						৬	৩	৩	নেই	নেই	০৪/৯০-	নেই	না	না
২০৮	পমলা ভট্টাচার্য		মলয় ভট্টাচার্য				General			৩	২	১	নেই	নেই	নেই	নেই	না	না
২০৯	ভবানী কুম্ভকার	রাখীবন্দন মহিলা গ্রুপ	মানিক কুম্ভকার			OBC-A				১৩	৭	৬	০৪/১৭৮	৪	৪	হ্যাঁ	না	না
২১০	রাধারানী পাল	মা সন্তোষী স্বনির্ভর দল	সুভাষ পাল			OBC-A				৫	৩	২	০৪/৪৩৭	৩	৩	হ্যাঁ	না	না
২১১	কলাবতী কুম্ভকার	রাখীবন্দন মহিলা গ্রুপ	সৌরভ কুম্ভকার			OBC-A				৭	৪	৩	০৪/৪৯২	৫	৫	হ্যাঁ	না	না
২১২	রাধিকা কুম্ভকার	রাখীবন্দন মহিলা গ্রুপ	গীরিধারী কুম্ভকার			OBC-A				৫	২	৩	০৪/০৯৪	২	২	নেই	না	না
২১৩	মাদুরী কুম্ভকার		পরেশ কুম্ভকার			OBC-A				৪	২	২	০৪/১৬৫	২	২	নেই	না	না
২১৪	চায়না কুম্ভকার	রাখীবন্দন মহিলা গ্রুপ	তারা পদ কুম্ভকার			OBC-A				৬	৪	২	০৪/০৩৯	৪	৪	হ্যাঁ	না	না

২১৫	বালিকা কুম্ভকার	রাখীবন্ধন মহিলা গ্রুপ	রমেশ কুম্ভকার			OBC- A							১১	৫	৬	০৪/১৬৭	৭	৭	হ্যাঁ	না	না
২১৬	বর্ণালী কুম্ভকার	মা সন্তোষী স্বনির্ভর দল	নারামণি কুম্ভকার			OBC- A							৫	৪	১	০৪/১১০	৩	৩	হ্যাঁ	না	না
২১৭	বালিকা কুম্ভকার	রাখীবন্ধন মহিলা গ্রুপ	ভৈরব কুম্ভকার			OBC- A							৫	৩	২	০৪/১৬১	৩	৩	হ্যাঁ	না	না
২১৮	জুলী কুম্ভকার	রাখীবন্ধন মহিলা গ্রুপ	ংগেশ কুম্ভকার			OBC- A							৫	২	৩	০৪/১৬৪	৪	৪	নেই	না	না
২১৯	চাপা কুম্ভকার	উমা স্বনির্ভর দল	ভুচু কুম্ভকার			OBC- A							৩	২	১	০৪/০৫২	২	২	হ্যাঁ	না	না
২২০	প্রমিলা দাস		মথুরচন্দ্র দাস						General				১	০	১	০৪/০০২	১	১	হ্যাঁ	না	না
২২১	দিপালী দাস	শিবগুরু স্বনির্ভর দল	নিমাই দাস						General				৪	২	৪	০৪/০৩১	২	২	হ্যাঁ	না	না
২২২	বেলা দাস	মা পারুল্লা স্বনির্ভর দল	ডাঙ্গল দাস						General				৮	৩	৫	০৪/০৩০	২	২	হ্যাঁ	না	না
২২৩	উসা দাস		কালচাঁদ দাস						General				১৩	৫	৮	নেই	নেই	নেই	হ্যাঁ	না	না
২২৪	ক্ষমা দাস		ভোলানাথ দাস						General				৬	৪	২	০৪/১০৭	৪	৪	হ্যাঁ	না	না
২২৫			ভুবন দাস						General				৪	৩	১	০৪/০৪১	১	১	হ্যাঁ	না	না
২২৬	মাধুরী মুখার্জী		তুলসী মুখার্জী						General				৪	২	২	০৪/০২৭	৩	৩	হ্যাঁ	না	না
২২৭	কল্পনা মুখার্জী		কাশিনাথ মুখার্জী						General				৩	২	১	০৪/০২৬	২	২	হ্যাঁ	না	না

২২৮	দিপালী মুখার্জী		কৃতিবাস মুখার্জী				General			৩	২	১	নেই	নেই	নেই	হ্যাঁ	না	না
২২৯	অষ্টমী দাস		শ্যাম দাস				General			৪	৩	১	০৪/১৮১	৪	৪	হ্যাঁ	না	না
২৩০	দাশুবালা গরাই		ভক্তিপদ গরাই				OBC-B			১২	৬	৬	নেই	নেই	নেই	না	না	না
২৩১	গীতাবালা গরাই		শান্তিরাম গরাই				OBC-B			৭	৪	৩	০৪/৪০২	৩	৩	না	না	না
২৩২	বেলা গরাই		আনন্দ গরাই				OBC-B			৬	৪	২	০৪/০২৪	৬	৬	হ্যাঁ	না	না
২৩৩	পুতুল গরাই		অসিত গরাই				OBC-B			৫	২	৩	নেই	নেই	নেই	হ্যাঁ	না	না
২৩৪	নমিতা মন্ডল		জিতেন্দ্রনাথ মন্ডল	SC						৪	৩	১	নেই	নেই	নেই	না	না	না
২৩৫	যমুনা কুম্ভকার	রাখীবন্ধন মহিলা গ্রুপ	সন্তোষ কুম্ভকার				OBC-B			৬	৩	৩	০৪/০২২	৩	৩	হ্যাঁ	না	না
২৩৬	মীরা মন্ডল		বিপল কুমার মন্ডল	SC						৬	২	৪	নেই	নেই	নেই	না	না	না
২৩৭	কল্পনা মন্ডল		অম্বিকা মন্ডল	SC						৩	২	১				হ্যাঁ	না	না
২৩৮	মাধুরী মন্ডল	মা লক্ষী স্বনির্ভর দল	বাদল মন্ডল	SC						৩	২	১	০৪/২১১	২	২	হ্যাঁ	না	না
২৩৯	বুলু মন্ডল	শিবগুরু স্বনির্ভর দল	জয়ন্ত মন্ডল	SC						৬	৪	২	০৪/১৭৬	৩	৩	হ্যাঁ	না	না
২৪০	চিত্তা মন্ডল	শিবগুরু স্বনির্ভর দল	দিলীপ মন্ডল	SC						৫	৩	২	০৪/১৭১	২	২	হ্যাঁ	না	না

২৪১	সরলা মন্ডল	মা লক্ষী স্বনির্ভর দল	পবিত্র মন্ডল	SC									০৪/১১২	৪	৪	হ্যাঁ	না	না
২৪২	সবিতারানী মন্ডল	মা পারুল্লা স্বয়ংসিদ্ধা গ্রুপ	সমীরকুমার মন্ডল	SC									০৪/০৯২	৩	৩	হ্যাঁ	না	না
২৪৩	রুমা মণ্ডল		মৃত্যুঞ্জয় মন্ডল	SC									নেই	নেই	নেই	না	না	না
২৪৪	সোনালি মন্ডল		প্রকাশ মন্ডল	SC									নেই	নেই	নেই	না	না	না
২৪৫			নাবিক মণ্ডল	SC									নেই	নেই	নেই	না	না	না
২৪৬	জবা মুখার্জী		নিমাই মুখার্জী				General						নেই	নেই	নেই	না	না	না
২৪৭			বহরী মন্ডল	SC									নেই	নেই	নেই	না	না	না
২৪৮	ভাদু মন্ডল	উমা স্বনির্ভর দল	ধর্মদাস মন্ডল	SC									০৪/০৪৯	৩	৩	হ্যাঁ	না	না
২৪৯	সত্য দাস	মা সারদাময়ী স্বনির্ভর দল	বিভাস দাস				OBC- B						০৪/০১০	৩	৩	হ্যাঁ	না	না
২৫০	মঞ্জু কর্মকার	নেই	মনবোধ কর্মকার				OBC- B						০৪/০০৮	৩	৩	হ্যাঁ	না	না
২৫১	অলকা কর্মকার	নেই	পিতা ংখগেন কর্মকার				OBC- B						০৪/০৮০	১	১	হ্যাঁ	না	না
২৫২	তুলসী কর্মকার	মা সারদামনী স্বনির্ভর	শিবদাস কুম্ভকার				OBC- B						০৪/০১২	৩	৩	হ্যাঁ	না	না

		দল																	
২৫৩	রেবা দাস	নেই	জয়রাম দাস				OBC-B				৫	৩	২	নেই	নেই	নেই	না	না	না
২৫৪	অঞ্জনা কর্মকার	মা সারদামনী স্বনির্ভর দল	প্রবোধ কর্মকার				OBC-B				৬	৪	২	০৪/০০৭	৪	৪	হ্যাঁ	না	না
২৫৬	বেলা দাস	নেই	বিশ্বনাথ দাস				General				৩	১	২	নেই	নেই	নেই	নেই	না	না
২৫৭	আনা দাস	নেই	সন্তোষ দাস				General				৪	২	২	নেই	নেই	নেই	নেই	না	না
২৫৮	চাপা দাস	উমা স্বনির্ভর দল	বিজয় দাস				General				৩	১	২	নেই	নেই	নেই		না	না
২৫৯	সুন্দরা কুম্ভকার	মা পারুলী স্বনির্ভর দল	জয়দেব কুম্ভকার				OBC-B				৫	২	৩	০৪/২৩-	৩	৩	হ্যাঁ	না	না
২৬০	সন্ধ্যারানী দাস	নেই	প্রফুল্ল দাস				General				৭	২	৫	০৪/০২০	৪	৪	হ্যাঁ	না	না
২৬১	অঙ্কুরা দাস	উমা স্বনির্ভর দল	রঞ্জিত দাস				General				৩	২	১	০৪/০১৯	৩	৩	হ্যাঁ	না	না
২৬২	পদ্মা দাস	উমা স্বনির্ভর দল	মধুসূদন দাস				General				১০	৬	৪	০৪/০৪২	৪	৪	হ্যাঁ	না	না
২৬৩	মামনি মন্ডল	শিবগুরু স্বনির্ভর দল	রাজকুমার মন্ডল	SC							৪	২	২	০৪/১৭৩	২	২	হ্যাঁ	না	না

২৬৪	লোটানী মন্ডল	নেই	সুনীল কুমার মন্ডল	SC									নেই	নেই	নেই	নেই	নেই	নেই	হ্যাঁ	না	না
২৬৫	ঝুস্পা গরাই	শ্রীকৃষ্ণ স্বনির্ভর দল	সত্যেন গরাই				OBC- B						নেই	নেই	নেই	নেই	নেই	নেই	হ্যাঁ	না	না
২৬৬	সোমা গরাই	নেই	উজ্জ্বল গরাই				OBC- B						নেই	নেই	নেই	নেই	নেই	নেই	না	না	না
২৬৭	কল্যাণী সার	নেই	মথুর চন্দ্র সার				OBC- B						০৫/২৫৭	১	১	হ্যাঁ	না	না	হ্যাঁ	না	না
২৬৮			স্বপন সার				OBC- B						নেই	নেই	নেই	নেই	নেই	নেই	না	না	না
২৬৯	ছায়ারানী মন্ডল	নেই	সুদধাংশু মন্ডল	SC									নেই	নেই	নেই	নেই	নেই	নেই	না	না	না
২৭০	কুসুম মন্ডল	নেই	দীপক মন্ডল	SC									নেই	নেই	নেই	নেই	নেই	নেই	না	না	না
২৭১	বিজলা মন্ডল	নেই	বাবলু মন্ডল	SC									নেই	নেই	নেই	নেই	নেই	নেই	না	না	না
২৭২	লীলা মন্ডল	নেই	তাপস কুমার মন্ডল	SC									নেই	নেই	নেই	নেই	নেই	নেই	না	না	না
২৭৩	শিবানী মন্ডল	নেই	ভজহরি মন্ডল	SC									নেই	নেই	নেই	নেই	নেই	নেই	না	না	না
২৭৪	ভাগ্য মন্ডল	নেই	গৌরাস্ত মন্ডল	SC									নেই	নেই	নেই	নেই	নেই	নেই	না	না	না
২৭৫	জবা মন্ডল	নেই	নিতাই চন্দ্র মন্ডল	SC									নেই	নেই	নেই	নেই	নেই	নেই	না	না	না
২৭৬	মকরী কুম্ভকার	মা সন্তোষী স্বনির্ভর দল	দিলীপ কুম্ভকার				OBC- B						০৪/১৩২	২	২	হ্যাঁ	না	না	হ্যাঁ	না	না
২৭৭	বেবতী		মানিক				OBC-						০৪/১৩২	৩	৩	হ্যাঁ	না	না	হ্যাঁ	না	না

	কুম্ভকার		কুম্ভকার			B												
২৭৮	মমতা মন্ডল	নেই	শ্রীকান্ত মন্ডল	SC						২	১	১	নেই	নেই	নেই	হ্যাঁ	না	না
২৭৯	সবিতা মন্ডল		বিবেকানন্দ মণ্ডল	SC						৩	২	১	নেই	নেই	নেই	হ্যাঁ	না	না
২৮০	ময়না মন্ডল		মলয় মন্ডল	SC						৩	২	১	নেই	নেই	নেই	হ্যাঁ	না	না
২৮১	ফুলমনি কুম্ভকার	নেই	সুরেশ কুম্ভকার			OBC-B				৫	৩	২	০৪/০১৫	১	১	হ্যাঁ	না	না
২৮২	তিতলী কুম্ভকার	নেই	গুহিরাম কুম্ভকার			OBC-B				৭	৪	৩	০৪/১৮৩	৩	৩	হ্যাঁ	না	না
২৮৩	পুষ্প কুম্ভকার	নেই	নির্মল কুম্ভকার			OBC-B				৪	২	২	০৪/০১৪	৪	৪	হ্যাঁ	না	না
২৮৩	কল্পনা পাল		মাধব পাল			OBC-B				৪	২	২	নেই	নেই	নেই	হ্যাঁ	না	না
২৮৪	সুলোচনা কুম্ভকার	উমা স্বনির্ভর দল	গোবর্ধন কুম্ভকার			OBC-B				৫	২	৩	০৪/০৮৮	৩	৪	হ্যাঁ	না	না
২৮৫	সারাথী কুম্ভকার	নেই	মনু কুম্ভকার			OBC-B				৩	২	১	০৪/০২৫	২	২	হ্যাঁ	না	না
২৮৬	শিবানী কুম্ভকার	মা সারদামনী স্বনির্ভর দল	অক্ষয় কুম্ভকার			OBC-B				৫	৩	২	০৪/০৪৪	৪	৪	হ্যাঁ	না	না
২৮৭	উর্মিলা কুম্ভকার	মা সারদামনী স্বনির্ভর দল	গনেশ কুম্ভকার			OBC-B				৫	৩	২	০৪/০২৮	৩	৩	হ্যাঁ	না	না
২৮৮	কল্পনা গরাই	উমা স্বনির্ভর দল	সুবোধ গরাই			OBC-B				৪	১	৩	০৪/০৪০	২	২	হ্যাঁ	না	না

২৮৯	জবা গরাই	নেই	আশু গরাই				OBC-B				৪	২	২	০৪/০৪০	২	২	হ্যাঁ	না	না
২৯০	মিনা কুম্ভকার	নেই	লখিরাম কুম্ভকার				OBC-B				৪	২	২	০৪/০৪৭	২	২	হ্যাঁ	না	না
২৯১	অম্বিকা কুম্ভকার	রাখীবন্দন মহিলা গ্রুপ	বাসু কুম্ভকার				OBC-B				৮	৩	৫	০৪/০৬৭	২	২	হ্যাঁ	না	না
২৯২	কল্পনা দাস	মা লক্ষী স্বনির্ভর দল	দুর্গাচরন দাস				General				৩	২	১	০৪/০২১	৩	৩	হ্যাঁ	না	না
২৯৩	সরমা মন্ডল	নেই	অশোক কুমার মন্ডল	SC							২	১	১	নেই	নেই	নেই	না	না	না
২৯৪	মৌসুমি মণ্ডল	নেই	অরুণ কুমার মন্ডল	SC							৩	১	২	নেই	নেই	নেই	না	না	না
২৯৫	সঙ্গীতা মন্ডল	নেই	প্রবীর কুমার মন্ডল	SC							৩	১	২	নেই	নেই	নেই	না	না	না
২৯৬	শ্রীমতি সর্দার	মা কালী স্বনির্ভর দল	আশীষ সর্দার		ST						৭	৩	৪	০৫/২৫৭	২	২	হ্যাঁ	না	না
২৯৭	পানমনি সর্দার	মা তারা স্বনির্ভর দল	মলিন্দ সর্দার		ST						৪	২	২	০৫/২৩৮	২	২	হ্যাঁ	না	না
২৯৮	পুষ্প সর্দার	নেই	গুজুর সর্দার		ST						৭	৩	৪	০৫/২২৫	২	২	হ্যাঁ	না	না
২৯৯	চপলা রুহিদাস	নেই	সুবল রুহিদাস								৩	২	১	০৫/০৮৪	২	২	হ্যাঁ	না	না
৩০০	পুটু সর্দার		দিলীপ সর্দার		ST						৪	৩	১	০৫/১৪৩	২	২	হ্যাঁ	না	না
৩০১			ভানু সর্দার		ST						১	১	০	০৫/১৪৫	১	১	হ্যাঁ	না	না

৩০২	ফুদুন সর্দার	নেই	কার্তিক সর্দার		ST									৪	২	২	০৫/৪৩৯	২	২	হ্যাঁ	না	না
৩০৩	পার্বতী সর্দার	জয় মা তারা স্বনির্ভর দল	অজিত সিং সর্দার		ST									৪	২	২	০৫/১৭২	২	২	হ্যাঁ	না	না
৩০৪	ঠাণ্ডা সর্দার	জয় মা কালী স্বনির্ভর দল	পুটুল সর্দার		ST									৮	৬	২	০৫/২৪৯	৪	৪	হ্যাঁ	না	না
৩০৫	সারথী সর্দার	জয় মা কালী স্বনির্ভর দল	গোপাল সর্দার		ST									১	০	১	০৫/১৬৬	১	১	হ্যাঁ	না	না
৩০৬	জবা সর্দার	জয় মা কালী স্বনির্ভর দল	নেপাল সর্দার		ST									৩	১	২	০৫/১৮০	২	২	হ্যাঁ	না	না
৩০৭	সাধনা সর্দার	জয় মা কালী স্বনির্ভর দল	ষষ্ঠী সর্দার		ST									৬	৪	২	০৫/০৭২	৪	৪	হ্যাঁ	না	না
৩০৮	শান্তি সর্দার	সিংহ বাহিনী স্বনির্ভর দল	তাবুল সর্দার		ST									৭	১	৬	০৫/১০৪	২	২	হ্যাঁ	না	না
৩০৯	লুধী সর্দার	নেই			ST									১	০	১	০৫/২৫৮	১	১	হ্যাঁ	না	না
৩১০	দয়াময়ী সার	নেই	ফটিকচন্দ্র সার											৪	৩	১	নেই	না	না	না	না	না
৩১১	শ্যামলী সর্দার	নেই	রঞ্জিত সার											৭	২	৫	০৫/৪৩৪	৫	৬	হ্যাঁ	না	না

							B													
৩১২	রঞ্জু সার	নেই	সুভাষ চন্দ্র সার				OBC-B				৬	৪	২	নেই	নেই	নেই	না	না	না	
৩১৩	টিয়া সার	নেই	গৌর সার				OBC-B				৪	৩	১	০৫/১২৭	২	২	হ্যাঁ	না	না	
৩১৪	মিঠু সার	জয় বজরংবলী স্বনির্ভর দল	নিখিল চন্দ্র সার				OBC-B				৫	৩	২	০৫/২০২	২	২	হ্যাঁ	না	না	
৩১৫	উমা রানী সার	জয় বজরংবলী স্বনির্ভর দল	নিতাই চন্দ্র সার				OBC-B				৪	২	২	০৫/২০২	১	১	হ্যাঁ	না	না	
৩১৬	শ্যামলী মন্ডল	জয় মা গৌরী স্বনির্ভর দল	কালীপদ মণ্ডল	SC							৭	২	৫	০৪/১৯৯	৪	৪	না	না	না	
৩১৭	পুতুল মণ্ডল	অনুকুল স্বনির্ভর দল	বিবেক মণ্ডল	SC							৫	২	৩	০৪/৪২৯	৪	৪	না	না	না	
৩১৮	নিয়তী মণ্ডল	জয় মা গৌরী স্বনির্ভর দল	জটাধারী মণ্ডল	SC							২	১	১	০৪/৪২৯	২	২	হ্যাঁ	না	না	
৩১৯	কল্পনা মন্ডল	নেই	উজ্জ্বল মণ্ডল	SC							৮	৪	৪	০৪/১৭৭	১	১	হ্যাঁ	না	না	
৩২০	শকুন্তলা মন্ডল	নেই	অম্বুজ কুমার মণ্ডল	SC							৫	৩	২	নেই	নেই	নেই	না	না	না	

৩৩১	কল্পনা মন্ডল	জয় মা গৌরী স্বনির্ভর দল	অমৃত মন্ডল	SC						৪	৩	১	০৪/১৩৬	৩	৩	হ্যাঁ	না	না
৩৩২	কল্যাণী সার	নেই	মথুর চন্দ্র সার				OBC- B			৬	৩	৩				হ্যাঁ	না	না
৩৩৩	অঞ্চলী সার	নেই	ঐবনীকান্ত সার				OBC- B			২	১	১	হ	নেই	নেই	না	না	না
৩৩৪	মনিমালা সার	নেই	তপন কুমার সার				OBC- B			৪	৩	১	না	নেই	নেই	না	না	না
৩৩৫			স্বপন কুমার সার				OBC- B			৩	৩	০	নেই	নেই	নেই	না	না	না
৩৩৬	জ্যোৎস্না মন্ডল	প্রগতি মহিলা সমিতি	তপন মন্ডল	SC						৪	৩	১	০৪/১৯২	২	২	হ্যাঁ	না	না
৩৩৭	মীরা রানী মন্ডল	নেই	সমীর কুমার মন্ডল	SC						৪	৩	১	০৪/১৮৫	২	২	হ্যাঁ	না	না
৩৩৮	আল্পনা মন্ডল	নেই	অনিল বরন মন্ডল	SC						৪	৩	১	০৪/১২২	৪	৪	হ্যাঁ	না	না
৩৩৯	সন্ধ্যা মন্ডল	জয় বজরংবলী স্বনির্ভর দল	স্বপন মন্ডল	SC						৫	২	৩	০৪/১৯১	৩	৩	হ্যাঁ	না	না
৩৪০	নিলীমা মন্ডল	নেই	তিমির মন্ডল	SC						২	১	১	নেই	নেই	নেই	না	না	না
৩৪১	পানমনি সর্দার	জয় মা তারা স্বনির্ভর দল	কৃষ্ণ সর্দার		ST					৪	২	২	০৫/০৮১	৪	৪	হ্যাঁ	না	না
৩৪২	নিয়তী সর্দার		গন্ধেশ্বর		ST					৩	২	১	০৫/০৮৬	২	২	হ্যাঁ	না	না

			সর্দার																
৩৪৩	বুলু কালিন্দী	কালিন্দী স্বনির্ভর দল	মনটু কালিন্দী	SC									২২৮				হ্যাঁ	না	না
৩৪৪	ফুলমনি কালিন্দী	দেবী স্বনির্ভর দল	শিশির কালিন্দী	SC									৬৩				হ্যাঁ	না	না
৩৪৫	নমিতা কালিন্দী	মা কালী স্বনির্ভর দল	মিহির কালিন্দী	SC									৬৩				হ্যাঁ	না	না
৩৪৬	অর্চনা কালিন্দী	মা কালী স্বনির্ভর দল	তিমির কালিন্দী	SC									২৫৩				হ্যাঁ	না	না
৩৪৭	বাসকী মণ্ডল	নেই	অরুন মণ্ডল	SC									০৪/০১৩				হ্যাঁ	না	না
৩৪৮	রেখা রানী মণ্ডল	নেই	ঐফটিক চন্দ্র মণ্ডল	SC									নেই				না	না	না
৩৪৮	প্রতিমা মণ্ডল	নেই	অসিত কুমার মণ্ডল	SC									নেই				না	না	না
৩৪৯	সাধনা মণ্ডল	জয় মা কালী স্বনির্ভর দল	কানাই মণ্ডল	SC									০৪/০৮৩				হ্যাঁ	না	না
৩৫০	শান্তা মণ্ডল	নেই	নির্মল চন্দ্র মণ্ডল	SC									নেই				না	না	না
৩৫১	গঙ্গা মণ্ডল	নেই	নবীন চন্দ্র মণ্ডল	SC									০৪/১৯৪				হ্যাঁ		
৩৫২	বেলারানী মণ্ডল	জয় মা গৌরী স্বনির্ভর দল	ভুজঙ্গ মণ্ডল	SC									০৪/১৭২				হ্যাঁ	না	না

৩৬৪	চন্দনা মণ্ডল	নেই	সঞ্জয় কুমার মণ্ডল	SC							৪	২	২	নেই	নেই	নেই	না	না	
৩৬৫	কাজল মণ্ডল	নেই	মিহির কুমার মণ্ডল	SC							৭	২	৫	নেই	নেই	নেই	না	না	না
৩৬৭	বনলতা মণ্ডল	প্রগতি মহিলা সমিতি	সমীর কুমার মণ্ডল	SC							৩	২	১	০৪/০৭৭	৩	৩	হ্যাঁ	না	না
৩৬৮	কমলা মণ্ডল	প্রগতি মহিলা সমিতি	মধ্যম মণ্ডল	SC							৫	৩	২	০৪/১৯৫	৩	৩	না	না	না
৩৬৯	গীতা মণ্ডল	প্রগতি মহিলা সমিতি	উত্তম মণ্ডল	SC							৩	২	১	০৪/১০০	২	২	না	না	না
৩৭০	পুতুল মণ্ডল	নেই	বিদ্যুৎ মণ্ডল	SC							৪	৩	১	নেই	না	না	না	না	না
৩৭১	শিবানী মণ্ডল	প্রগতি মহিলা সমিতি	পার্থসারথি মণ্ডল	SC							৬	৪	২	০৪/৪২৬	৪	৫	না	না	না
৩৭২	লুধুবালা মণ্ডল	নেই	শিবপ্রসাদ মণ্ডল	SC							৯	৪	৫	নেই	নেই	নেই	না	না	না
৩৭৩	মীরা রানী গরাই	নেই	ংগদাই গরাই								৫	৩	২	নেই	নেই	নেই	হ্যাঁ	না	না
৩৭৪	বানী মণ্ডল	জয় মা গৌরী স্বনির্ভর দল	সুনীল কুমার মণ্ডল	SC							৪	২	২	০৪/৪৪০	২	৩	হ্যাঁ	না	না
৩৭৫	মঙ্গলা কালিন্দী	নেই	দীপক কালিন্দী	SC							৫	৩	২	০৫/২২৪	২	২	হ্যাঁ	না	না
৩৭৬	নমিতা কালিন্দী	মা কালী স্বনির্ভর	মিতন কালিন্দী	SC							৪	৩	১	০৫/১৪১	১	১	হ্যাঁ	না	না

		দল																			
৩৭৮	উজানী কালিন্দী	নেই	প্রকাশ কালিন্দী	SC									৩	২	১	০৫/১৪১	১	১	হ্যাঁ	না	না
৩৭৯	সাথী কালিন্দী	কালিন্দী স্বনির্ভর দল	গোপাল কালিন্দী	SC									২	১	১	০৫/১৪১	২	২	হ্যাঁ	না	না
গ্রাম- পাতলাবনী																					
৩৮০	পূর্নিমা রায়	নেই	কর্তিক রায়	SC									৪	২	২	নেই	নেই	নেই	হ্যাঁ	না	না
৩৮১	মেনকা রায়	নেই	রাজদেব রায়	SC									৩	১	২	০৪/১৩৩	১	১	হ্যাঁ	না	না
৩৮২	সেজ রায়	নেই	জগন্নাথ রায়	SC									৬	২	৪	০৪/১৪৪	১	১	হ্যাঁ	না	না
৩৮৩	নিয়তী রায়	নেই	গোপাল রায়	SC									৫	২	৩	০৪/১৩৯	২	২	হ্যাঁ	না	না
৩৮৪	মেনকা রায়	নেই	কানু রায়	SC									৪	২	২	০৪/৪০৬	২	২	হ্যাঁ	না	না
৩৮৫	শকুন্তলা রায়	নেই	মদন রায়	SC									৪	২	২	০৪/১৪২	২	২	হ্যাঁ	না	না
৩৮৬	অঞ্জনা রায়	নেই	আশুতোষ রায়	SC									৪	২	২	০৪/১৫৪	২	২	হ্যাঁ	না	না
৩৮৭	বুলুরানী মণ্ডল	মা লক্ষী স্বনির্ভর দল	দ্বিজপদ মন্ডল	SC									৫	৩	২	০৪/০৩৬	৪	৪	হ্যাঁ	না	না
৩৮৮	গঙ্গাময়ী রায়	নেই	পদ রায়	SC									৫	৩	২	০৪/১৫১	২	২	হ্যাঁ	না	না
৩৮৯	বিজলা রায়	নেই	তপন রায়	SC									৬	২	৪	০৪/১১৪	২	২	হ্যাঁ	না	না
৩৯০	কনি রায়	নেই	স্বপন রায়	SC									৭	২	৫	০৪/১৫৩	২	২	হ্যাঁ	না	না
৩৯১	রাধী রায়	নেই	ভুটুক রায়	SC									১	০	১	০৪/৪০৭	১	১	হ্যাঁ	না	না
৩৯২	খাকী রায়		ভীম রায়	SC									২	১	১	০৪/১৫০	২	২	হ্যাঁ	না	না
৩৯৩	নমিতা রায়	সরোজিনী স্বনির্ভর দল	স্বপন রায়	SC									৪	২	২	নেই	নেই	নেই	হ্যাঁ	না	না

৩৯৪	বতী রায়	নেই	মঙ্গল রায়	SC							৬	৪	২	০	৪	৪	হ্যাঁ	না	না
৩৯৫	দুলালী রায়	নেই	শুকদেব রায়	SC							৬	৩	৩	০৪/১৩৪	৩	৩	হ্যাঁ	না	না
৩৯৬	কৌশল্যা রায়	নেই	জয়দেব রায়	SC							৪	২	২	নেই	নেই	নেই	না	না	না
৩৯৭	অনিতা রায়	নেই	মহাদেব রায়	SC							৩	১	২	নেই	নেই	নেই	না	না	না
৩৯৮	লক্ষী রায়	সরোজিনী স্বনির্ভর দল	সাগর রায়	SC							৬	৩	৩	০৪/১৪৯	৩	৩	হ্যাঁ	না	না
৩৯৯	কাজলা রায়	নেই	নেপাল রায়	SC							৪	৩	১	০৪/১৫৬	৩	৩	হ্যাঁ	না	না
৪০০	অলকা রায়	সরোজিনী স্বনির্ভর দল	সাগর রায়	SC							৬	৪	২	০৪/১৫৫	৩	৩	হ্যাঁ	না	না
৪০১			গোবর্ধন রায়	SC							১	১	০				হ্যাঁ	না	না
৪০২	অচলা রায়	নেই	মনী রায়	SC							২	১	১	০৪/৪৩৩	১	১	হ্যাঁ	না	না
৪০৩	শান্তা রায়	নেই	প্রদীপ কুমার রায়	SC							৪	৩	১	০৪/৪৩৩	২	২	হ্যাঁ	না	না
৪০৪	নমিতা রায়	নেই	দিলীপ রায়	SC							২	১	১	০৪/৪৩৩	১	১	হ্যাঁ	না	না
৪০৫	পুতুনা রায়	নেই	দিলু রায়	SC							১১	৬	৫	০৪/১৩৫	৩	৩	হ্যাঁ	না	না
৪০৬	সন্ধ্যা রায়	নেই	নির্মল রায়	SC							৫	২	৩	০৪/১৩৭	২	২	হ্যাঁ	না	না
৪০৭	ননীবালা রায়	নেই	মদন রায়	SC							৬	৪	২	০৪/১৫৭	৩	৩	হ্যাঁ	না	না
৪০৮	সুলোচনা রায়	নেই	গনেশ রায়	SC							৫	২	৩	০৪/০৯৩	২	২	হ্যাঁ	না	না

গ্রাম- হিড়

৪০৯	আমেতা হেমব্রম		আনন্দ হেমব্রম	ST							৪	২	২	০৬/৩৩৯	৩	৩	হ্যাঁ	না	না
৪১০	সুধারানী সরেন		রামচাঁদ সরেন	ST							৪	৩	১	০৬/০৭০	২	২	হ্যাঁ	না	না

৪১১	সাদমানি হেমব্রম		সর্বেশ্বর হেমব্রম		ST								২	১	১	০৬/০৯২	২	২	হ্যাঁ	না	না
৪১২	শ্রাবনী হেমব্রম		গোপিনাথ হেমব্রম		ST								২	১	১	০৬/০৭২	২	২	হ্যাঁ	না	না
৪১৩	অবলা মন্ডল		মধু মন্ডল										৩	২	১	০৬/২২১	৪	১	হ্যাঁ	না	না
৪১৪	ঠান্ডারানী পরামানিক		সন্তোষ পরামানিক										৫	৪	১	০৬/২০০	৩	৩	হ্যাঁ	না	না
৪১৫	লক্ষী পরামানিক		গুহিরাম পরামানিক										৩	১	২	০৬/০০১	২	২	হ্যাঁ	না	না
৪১৬	যমুনা বাউরি		বাহাদুর বাউরি										৩	১	২	০৬/১৭১	৩	৩	হ্যাঁ	না	না
৪১৭	সুজাতা পরামানিক		সত্যজিত পরামানিক										২	১	১	০৬/১৪৬	২	২	না	না	না
৪১৮	লতা পরামানিক		নিখিল পরামানিক										২	১	১	০৬/০২২	২	২	না	না	না
৪১৯	নেপুড়া পরামানিক												১	০	১	০৬/০২৫	১	১	না	না	না
৪২০	শিবানী পরামানিক												১	০	১	০৬/২১১	১	১	না	না	না
৪২১	ঠান্ডা মন্ডল		সাগর মন্ডল		SC								৩			০৬/১৬৩			হ্যাঁ	না	না
৪২২	কাজল মণ্ডল		শশাঙ্ক মন্ডল		SC								২	১	১	০৬/০২৩			হ্যাঁ	না	না
৪২৩	নমিতা মন্ডল		অসিত মন্ডল		SC								২	১	১	০৬/১৭৪			হ্যাঁ	না	না
৪২৪	মেনকা পরামানিক		পাড়ু পরামানিক										৪			০৬/১৯০			না	না	না
৪২৫			গৌর পরামানিক										৪			০৬/২০৭			না	না	না
৪২৬			অক্ষুর										২			০৬/৩০১			না	না	না

			পরামানিক			B												
৪২৭			ডক্টর পরামানিক			OBC- B			২				০৬/১৮৩			না	না	না
৪২৮			চঞ্চল পরামানিক			OBC- B			২				০৬/১৮১			না	না	না
৪২৯			মঙ্গল হেমব্রম		ST				৪				০৬/০৭৪			না	না	না
৪৩০	শান্ত মাহাত		কালিপদ মাহাত			OBC- B			২				০৬/০৯০			না	না	না
৪৩১	অষ্টমী মাহাত		বিষ্ণুপদ মাহাত			OBC- B			২				০৬/১৮৯				না	না
৪৩২	সমু মাহাত		রামপদ মাহাত			OBC- B			৩				০৬/১৭৫-				না	না
৪৩৩			লক্ষিরাম সরেন		ST				২				০৬/৩৩৪				না	না
৪৩৪	মালতী সরেন				ST				২				০৬/২৩১				না	না
৪৩৫			পল্টন বাউরী		SC				৪				০৬/২৪৭				না	না
৪৩৬			বাস্কর বাউরী		SC				২				০৬/১৩৬				না	না
৪৩৭			সমীর গরাই			OBC- B			২				০৬/২৩৩				না	না
৪৩৮	সতীবালা সরেন				ST								০৬/৩১৫				না	না
৪৩৯			চামটু হেমব্রম		ST				৩				০৬/১৪৭				না	না
৪৪০			ভীতু হাঁসদা		ST				২				০৬/০৪৭				না	না
৪৪১			খেপু হেমব্রম		ST				৫	৩	২		০৬/০৮০				না	না

88২		সুকদেব হাঁসদা	ST						৩	২	১	০৬/০১৪				না	না	
88৩		উমেশ হেমব্রম	ST						৩	২	১	০৬/০৮১				না	না	
88৪		মুকুন্দ হাঁসদা	ST						৫	৩	২	০৬/০৫৩				না	না	
88৫		ভূতনাথ সরেন	ST						৯	৫	৪	০৬/১৪৮				না	না	
88৬		চাঁদ হাঁসদা	ST						৫	৩	২	০৬/১৫১				না	না	
88৭		রামচাঁদ হাঁসদা	ST						৪	৩	১	০৬/০৫২				না	না	
88৮		কাল হেমব্রম	ST						১০	৫	৫	০৬/০৭১				না	না	
88৯	কৌসল্যা		SC						২	১	১	০৬/১২০				না	না	
৪৫০	ঠান্ডা রুহিদাস		SC						৫	৩	২	০৬/১০৫				না	না	
৪৫১	দাসী রুহিদাস		SC						৫	৩	২	০৬/০৮৪				না	না	
৪৫২	মকরী মুর্মু	অজিত মুর্মু	ST						৮	৩	৪	১০৭০৩১	হ্যাঁ	৩	না	হ্যাঁ	হ্যাঁ	
৪৫৩	সুস্মিতা মুর্মু	বাজার মুর্মু	ST							২	১	৭০৭৪৯	হ্যাঁ	৪	না	হ্যাঁ	না	
৪৫৪	কাটি মুর্মু	ভিক্টু মুর্মু	ST						৫	২	৩	৭০৪৯			না	হ্যাঁ		
৪৫৫			ST												না	হ্যাঁ		
৪৫৬	গুরু পতি স্ রেন	সুধির সরেন	ST							৩	২	১		না	২	না	না	হ্যাঁ
৪৫৭	সদা মনি সরেন	ম্ জল সরেন	ST							৪	৩	১		না			না	
৪৫৮	সোগী সরেন	রাধানাথ	ST															

			সরেন															
৪৫৯	শীতলা সরেন		রাজেন্দ্রে সরেন		ST					৩	১	২	৭০১৪	হ্যাঁ	২	হ্যাঁ	১	
৪৬০	জবারানি হেস্ত্রম		শুকু হেস্ত্রম		ST					৭	৩	৪	৭০৪১	হ্যাঁ	৪	হ্যাঁ	হ্যাঁ	হ্যাঁ
৪৬১	সাবিত্রি সরেন		নির্মল হেস্ত্রম		ST					৯	৫	৪	৭২৯৬	হ্যাঁ	২	হ্যাঁ	না	না
৪৬২	মঙ্গল মান্ডি		রিন্টু মান্ডি		ST					৬	৩	৩		হ্যাঁ	১	হ্যাঁ		হ্যাঁ
৪৬৩	অকিতা মান্ডি		পিন্টু মান্ডি		ST					৬	৩	৩		না	১			হ্যাঁ
৪৬৪	হপনি মান্ডি		ভুতুরাম মান্ডি		ST					৪	২	২		১		হ্যাঁ		০
৪৬৫	সাবিত্রি সরেন		বিমল চন্দ্র মুর্মু		ST					৯	৫	৪	৭২৯৬	২	না			
৪৬৭	জবারানি হেস্ত্রম		শুকু হেস্ত্রম		ST													
৪৬৮					ST													
৪৬৯	রানু সরেন		দেঅইয়ান সরেন		ST					৭	৪	৩	৭০৩৮	হ্যাঁ	৩	হ্যাঁ	না	হ্যাঁ
৪৭০	চাতামনি সরেন		কুমার চন্দ্র সরেন		ST					৫	৩	২	৭০২৯	হ্যাঁ	১	হ্যাঁ	না	হ্যাঁ
৪৭১	শুকুর মনি সরেন		গরাচাঁদ সরেন		ST					২	১	১		না		না	না	না
৪৭২	দুলালী সরেন		বোমকেশ সরেন		ST					৪	৩	১	৭০২৯	হ্যাঁ	১	হ্যাঁ	না	হ্যাঁ
৪৭৩	রসনা সরেন		বিজয় সরেন		ST					৫	২	৩	৭০১৮	হ্যাঁ		না	না	
৪৭৪	বুধনী মান্ডি		জয়পতি মান্ডি		ST					৫	২	৩	৭০৪৬	হ্যাঁ	২	হ্যাঁ	না	হ্যাঁ
৪৭৫			সন্তুষ হেস্ত্রম		ST					৫	২	৩		হ্যাঁ	২	হ্যাঁ	না	না

৪৭৬	শুকুর মনি হেভ্রম		পরমেশ্বর হেভ্রম		ST					৪	১	৩	৭০৮০	হ্যাঁ	২	হ্যাঁ	না	না
৪৭৮			বুইলু হেভ্রম		ST					৪	৩	১	৭৪০৮	হ্যাঁ	২	হ্যাঁ	না	না
৪৭৯	সাদমনি মান্ডি		কাঁদন মান্ডি		ST					২	১	১		না	না	না	না	না

এলাকার মানুষের জীবিকাঃ

এই জলবিভাজিকা অঞ্চলে মানুষের প্রধান জীবিকা হল কৃষিকাজ। ফসলের মধ্যে মূলত ধান যা খাদ্যশস্য হিসেবে চাষ হয়, কোথাও কোথাও ভুট্টা ও সরষের চাষও হয়। এর সাথে অর্থ উপার্জনকারী ফসল হিসেবে লাউ, কুমড়ো, বেগুন, টমেটো, লঙ্কা, আলু ইত্যাদিরও চাষ হয়। ডাঙ্গা জায়গা গুলিতে ডালশস্য হিসেবে অড়হর চাষ করা হয় যদিও তা খুব নগণ্য। প্রায় প্রত্যেক পরিবারেই গরু, ছাগল, ভেড়া, হাঁস, মুরগী প্রভৃতি পশু আছে, যদিও তা ব্যবসায়িক ভিত্তিতে চাষ করা হয় না। তবে ডাঙ্গা জমিগুলিতে অনেক বাদাম চাষ হয়।

অন্যান্য জীবিকার মধ্যে হল দিনমজুরী, বর্ষাকালে মহিলা ও পুরুষেরা অন্যের জমিতে ধান রোয়ার কাজ করেন, কিছু মানুষ পার্শ্ববর্তী ইঁটভাটায় যান, এছাড়া ১০০ দিনের কাজে নারী পুরুষ নির্বিশেষে সবাই যোগ দেন, যদিও বর্তমান পরিস্থিতি অনুযায়ী এই কাজে সঠিক সময়ে পারিশ্রমিক না পাওয়ায় মানুষ ১০০ দিনের কাজের প্রতি আগ্রহ হারাচ্ছে। মধ্যবর্তী পুকুর ও হাপাতে অনেকে মাছ চাষ করেন। বর্তমানে যুবকরা চাষের কাজের প্রতি আগ্রহী নয়। কিছু মানুষ চাকুরীজীবী এবং কিছু মানুষ পৌরোহিত্য ও গৃহশিক্ষকতা করে জীবিকা নির্বাহ করেন।

অনেক মহিলা জঙ্গলে গিয়ে পাতা ও কাঠ সংগ্রহ করেন তাদের নিত্যদিনের প্রয়োজন মেটাবার জন্য। ছাগল ও হাঁস মুরগী প্রতিপালন করেন অনেকে। চাষের কাজ শেষ হওয়ার পরে কিছু পুরুষ ও মহিলা বাইরে বিভিন্ন জায়গায় যান জীবিকার সন্ধানে। বর্ধমান, মেদিনীপুর জেলাতে অনেকে যান অপরের জমিতে দিনমজুরী করার জন্য। অনেক পুরুষেরা চেন্নাই, ব্যাঙ্গালোর, কর্নাটক প্রভৃতি জায়গায় চলে যান। এই নাবাল খাটতে যাওয়ার প্রভাব পড়ে তাদের পরিবার, সমাজ ও সামাজিক ব্যবস্থার ওপর।





বাইরে খাটতে যাওয়া (নাবাল খাটা) সংক্রান্ত তথ্য:

কলাবনী গ্রামে বাইরে খাটতে যাওয়ার লোক প্রায় 10 থেকে 12 জন. যাদের পরিবার এ বেশী লোক পুরুষ লোক আছে তারা বাইরে খাটতে যায়. এই ছেলেগুলো 1 থেকে 1.5 বছর বাড়ির বাইরেই থাকে. এরা কাজ করতে যায় বেঙ্গালুরু, চেন্নাই এসব জায়গায় বিল্ডিং তৈরির লেবর হিসেবে. ওখানে প্রতিদিন এর রোজ হিসাবে ২৫০ থেকে ৩০০ টাকা নগদ পায়. আজকের দিন এ ওরা দুখ করে বাইরে থাকার জন্য. গ্রামে যদি চাষের কাজ হয় তাহলে সবাই ফিরে আসবে এবং তাদের পরিবার ও শান্তি পাবে. 5000.00 টাকার মত রোজগার সঞ্চয় হয় এক এক জনের যেটা খুবই সল্প. কাছাকাছি কাজের জন্য এরকমেকও যায় না. কিছু লোক যদি মিস্ট্রী লেবার বা ইট তৈরী এর কাজ পায় তাহলে তারা কাছাকাছি কোথাও যায় সেটাও খুব কম.

- তিলাবনীর লোকেদের কথা অনুযায়ী ওখানকার প্রায় সকল পরিবার থেকে কেও না কেও বাইরে খাটতে যায়. প্রায় এক বছরের বেশি এরা বেঙ্গালুরু, চেন্নাই, মহারাষ্ট্র এসব জায়গায় বিল্ডিং তৈরির লেবর হিসেবে কাজ করে. বিগত সাত বছর ধরে এ ধরনের মনোভাব এসেছে মানুষের মধ্যে যে বাইরে গেলে বেশি রোজগার হবে. দিন প্রতি 200.00 থেকে 250.00 টাকা পাওয়ার আশায় এরা বাইরেই নিজের জীবন জাপান করে. ওখানে যারা কাজ করে তারা গ্রামে এসে লোকেদের দেয় অনুপেরিত করে বাকি লোকেদের জায়ার জন্য. এই ভাবেই ধীরে ধীরে বাইরে জায়ার প্রবণতা বৃদ্ধি পাচ্ছে. বাইরে কাজ করলে নগদ টাকাটা পাওয়া যায় সেটাই প্রধান আকর্ষণ. ঠিকাদার নিজেই থাকার ব্যবস্থা করে দেয় তাই খরচ একটু কম হয়. আমাদের এখানে যা জনসংখ্যা সেই অনুপাতে জমি নেই, জমির পরিমানটা কম, ফলে চাষ করে যে ফসল হয় তা দিয়ে সারা বছরের জীবন জীবিকা সম্ভব হইনা. পশু পালন করার মত ব্যবস্থা এবং পরিবেশ যদিও আছে কিন্তু সেটা খুব একটা সম্ভব হয়না কারণ বিভিন্ন রোগে সেই পশুর ক্ষতি হই, এবং এই গ্রামে সেই রকম কোনো পশু চিকিত্সার ব্যবস্থা নেই. আমাদের নিচে বাজার থেকে ডাক্তারের সঙ্গে পরামর্শ করে তাদের নিয়ে আসতে হয়, এটা আমাদের অনেক অসুবিধার জায়গা. আমাদের গ্রামেও কোনো ছেলে মেয়ে এরকম নেই যে এগুলো বিষয়ে পড়াশোনা করেছে তাই আমাদের গ্রামে পশুপালন ঠিক মত করা সম্ভব হইনা. এই পরিস্থিতিতে বাড়ির কাউকে না কাউকে বাইরে কাজের খোঁজে যেতে হই. বাড়ির কম বয়সী পুরুষরাই বাইরে কাজে যায়, মহিলারা যায়না. তারা ভিন রাজ্যে যেমন অন্ধ্রপ্রদেশ, চাতিস্গড়, রাজস্থান, দিল্লি, হিমাচল প্রদেশে লেবারের কাজ করে. 6 মাস 9 মাস, কখনো এক বছরও বাইরে থাকে এবং আয় উপার্জন করে সেটা বাড়িতে পাঠায়. ওরা দৈনিক

মজুরিতে কাজে নিয়োগ হয়েছে যা দিন প্রতি 250 থেকে 300 টাকার মত, আর সেই মজুরির কিছু অংশ ঠেকাদারকে দিতে হয়. বাকি টাকাটা তারা বাড়িতে পাঠায় এবং সেই টাকা দিয়ে বাড়ির লোক বিভিন্ন কাজে তা লাগিয়ে জীবন নির্বাহনের রাস্তা খোঁজে. আমাদের নিজেদের সম্বল বলতে কিছুই নেই, যে সব ইন্টের বাড়ি দেখা যাচ্ছে সেই সব ইন্দিরা আবাসের. তাতে কেও আবার নিজের টাকা দিয়ে একটু বড় বাড়ি তৈরি করছে. সেই টাকা সব বাইরে গিয়ে কাজ করে উপার্জন করতে হয়. এই কাজে সমস্যাও আছে যেমন অনেকে মারা যায়, কেও আবার অসুস্থও হয়ে যায়. তখন যে ঠিকাদার থাকে সেই তাকে বারি পাঠানোর ব্যবস্থা করে দেয়া অনেকে বাইরে বিভিন্ন জায়গায় থাকার ফলে, অনিয়ন্ত্রিত জীবনযাপনের ফলে অনেক সংক্রামক রোগে আক্রান্ত হয় এবং যার পরোক্ষ প্রভাব পড়ে তাদের পরিবারের ওপর।



১	২	৩			৪	৫	৬	৭	৮
ক্রমিক নং.	গ্রামের নাম	কাজের জন্য বাইরে যায় এমন সদস্য সংখ্যা			বার্ষিক গড়ে কতদিন কাজের জন্য বাইরে থাকে	কাজের জন্যে বাইরে যাওয়ার মুখ্য কারণ	গ্রাম থেকে কাজের স্থানের দূরত্ব (কি.মি.)	কী কাজের জন্য বাইরে যান	এই কাজ থেকে মাথাপিছু উপার্জন (টাকা)
		পুঃ	স্ত্রী	মোট					
১	কলাবনী	১৮	১০	২৮	৫ থেকে ৬ মাস	বেকারত্ব, খাদ্যের নিরাপত্তাহীনতা, ইত্যাদি.	প্রায় ২৫০০	অদক্ষ শ্রমিক	দৈনিক ২৫০ থেকে ৩০০ মাথাপিছু
২	তিলাবনী	১২	১৪	২৬	৮ থেকে ১২ মাস	বেকারত্ব, খাদ্যের নিরাপত্তাহীনতা, ইত্যাদি.	প্রায় ২৫০০	দক্ষ/অর্ধদক্ষ শ্রমিক	দৈনিক ২৫০ থেকে ৩০০ মাথাপিছু
৩	বাটাবাথান	৮	৫	১৩	প্রায় ১২ মাস	বেকারত্ব, খাদ্যের নিরাপত্তাহীনতা, ইত্যাদি.	প্রায় ২৫০০	দক্ষ/অদক্ষ শ্রমিক	দৈনিক ২৫০ থেকে ৩০০ মাথাপিছু
৪	পড়াশীবনা	১০	৮	১৮	৬ থেকে ৮ মাস	বেকারত্ব, খাদ্যের নিরাপত্তাহীনতা, ইত্যাদি.	প্রায় ২৫০০	অদক্ষ শ্রমিক	দৈনিক ২৫০ থেকে ৩০০ মাথাপিছু
	মোট	৪৮	৩৭	৮৫					

এলাকার মহিলাদের অবস্থার বর্ণনাঃ

আলোর দিশা জলবিভাজিকাটি মধ্যে কলাবনী, বাটাবাথান, তিলাবনী, পড়াশীবনা এই গ্রাম গুলি অবস্থিত। এর মধ্যে বসতি এলাকাটি আমাদের এই জলবিভাজিকার মধ্যে রয়েছে। এই জলবিভাজিকাটির মধ্যে মহিলাদের সামাজিক ও অর্থনৈতিক অবস্থা খুব একটা উন্নত নয়। গ্রামের খুব কম সংখ্যক মহিলা সরকারি চাকুরি জীবী, কিন্তু অধিকংশ মহিলা এখনও দৈনিক মজুরির উপর নির্ভর করে আছে। তাদের মধ্যে বেশির ভাগ মহিলা ১০০ দিনের কাজের সাথে যুক্ত এবং বাকিরা অন্যের জমিতে কাজ করে কারণ তাদের নিজেদের জমি নেই, অনেকে পার্শ্ববর্তী ইটভাটায় কাজ করেন এইভাবে তারা নিজের পরিবারকে অর্থনৈতিক ভাবে সাহায্য করে। এছাড়াও মহিলারা স্বনির্ভর দলের সাথে যুক্ত এবং তারা দল করে ছোটখাটো কাজের মাধ্যমে অর্থ উপার্জন করে এবং এর ফলে মহিলাদের সমাজে অবস্থান পূর্বের তুলনাই অনেক উন্নত হচ্ছে। বলা হয় জাতি, শ্রেণী এবং লিঙ্গের প্রস্থচ্ছেদে যে মানুষগুলি সবথেকে নিচে থাকে তাদের সামাজিক অবস্থ্য সবথেকে খারাপ। অর্থাৎ নিচু জাতের, গরিব পরিবারের মহিলাদের অবস্থ্য আমাদের এই আর্থ-সামাজিক অবস্থানে সবথেকে খারাপ অবস্থা এবং যদি আরও গভীর ভাবে দেখা যায় তাহলে পাওয়া যাবে যে, এই প্রতিটা বিভাগেও মহিলাদের স্থিতি দুর্বল। এই জলবিভাজিকা অঞ্চলে মহিলাদের স্থিতি এর থেকে অন্য কিছু নয়। গ্রামের মহিলারা প্রায়শই বলে থাকেন যে, “নারী পুরুষ গাড়ির চাকা, একটি ভাঙ্গলে সংসার ফাঁকা”। কিন্তু তার প্রভাব বোধহয় শুধুমাত্র শারীরিক দিকটাই বোঝায় কারণ একজন নারীর পরিবারের থাকার প্রধান কারণ হচ্ছে সে ঘরের মাঠের কাজ করবে, বিনা বেতনে, বিনা প্রশ্নে এবং বাচ্চার জন্ম দেবে যাতে বংশবৃদ্ধি হতে থাকে, এখানেও প্রশ্ন আছে যে যদি মহিলাটি একাধিক মেয়ের জন্ম দেয় বা ছেলের জন্ম না দেয় তাহলে সেই মহিলার উপর অন্যায় অত্যাচার নেমে আসে।



অর্থাৎ এই পুরুষতান্ত্রিক সমাজে একটি নারীর জীবনের ইতিকথা শুরু হয় তার জন্ম থেকেই, মানে তার জন্ম থেকেই তার সংগ্রাম শুরু যেখানে এক মেয়ের জন্মকে ভালো চোখে দেখা হয় না। এবং যে মহিলাটি মেয়ের জন্ম দিচ্ছে তার পরিবার তথা সমাজে মান অনেক কমে যায়, এবং আগামী দিনগুলিতে তাকে বারংবার

গর্ভধারণ করতে হয় যাতে করে একটি ছেলে বাচ্চার জন্ম হতে পারে। এছাড়া সদ্যজাত ছেলে হোক বা মেয়ে হোক, জন্মের পর মা সহ শিশুকে আঁতুর ঘরে রাখা হয় যেটি ঘরের সবথেকে অপরিষ্কার এবং অস্বাস্থ্যকর কোনা এবং মাকে সঠিক পুষ্টিকর খাবারও দেওয়া হয় না।

এরপর মেয়েটি যত বড় হতে থাকে সে নিজের জীবনে হতে থাকা বিভিন্ন প্রকার বৈষম্যের স্বাক্ষী এবং উদাহরণ হতে থাকে। সে তার নিয়মিত খাওয়া পড়ার দিক থেকে হোক, শিক্ষার দিক থেকে হোক বা ঘরের কাজের ক্ষেত্রে হোক, সব জায়গাতেই তাকে গুস্তির মধ্যে ধরা হয় না। এবং মেয়েটি যখনই 12-13 বছরে উত্তীর্ণ হল, অর্থাৎ রজস্বলা হল তখন থেকেই পরিবারের কর্তাদের মাথায় ঘুরতে থাকে কখন কত তাড়াতাড়ি মেয়েটির বিয়ে দিয়ে বিদায় করে দেওয়া যায়। তা নাহলে এমন কি কাজ করে বসবে যাতে করে পরিবারের নাক কাটা যায়, বা একটু বেশি বয়স হলে বা একটু বেশি পড়াশোনা করলে পাছে কম পয়সায় বর

না জোটে। ফলত মেয়েদের শিক্ষার দৌড় মাধ্যমিক পর্যন্ত গিয়েই আটকে যায়। যেহেতু সরকারী নিয়ম হচ্ছে 18 বছরের কম বয়সে মেয়েদের বিয়ে দেওয়া অপরাধ, যারফলে পরিবারের লোকেরা 18 বছর পর্যন্ত অপেক্ষা করে অথবা বয়সের নকল সংশাপত্র বের করে বিয়ে দিয়ে দেয়।





পানীয় জলের অবস্থা

আলোর দিশা জলবিভাজিকার স্বনির্ভর দল, সংঘ ও উপসংঘ এবং তার সদস্য সংখ্যা

গ্রামের নাম	সংঘের নাম	উপসংঘের নাম	স্বনির্ভর দলের নাম	সদস্য সংখ্যা
কলাবনী পশ্চিম	কলাবনী একত্রিত মহিলা সঙ্ঘ	সবুজ উপসংঘ	মা পারুল্লা স্বয়ংসিদ্ধা সমিতি	১২
			মা লক্ষী স্বয়ংসিদ্ধা সমিতি	১২
			প্রগতি মহিলা সমিতি	১২
			মা গৌরী স্বনির্ভর দল	১২
			সাইঁবাবা মহিলা সমিতি	১২
			মা বাসন্তী মহিলা সমিতি	১২
			মা কালী মহিলা সমিতি	১২
			রাখিবন্ধন মহিলা সমিতি	১২
			উমা মহিলা সমিতি	১২
			সারদাময়ী মহিলা সমিতি	১২
			মা সন্তোষী মহিলা সমিতি	১২
			শিশুগুরু মহিলা সমিতি	১২
			অনুকুল মহিলা সমিতি	১২

			মা ভৈরবী মহিলা সমিতি	১২
			শ্রীকৃষ্ণ মহিলা সমিতি	১২
			রাধাশ্যাম মহিলা সমিতি	১২
			সরোজিনি মহিলা সমিতি	১২
বাটাবাথান		বন্ধন উপসংঘ	মা অম্বিকা মহিলা সমিতি	১২
লেদাবনা		গঙ্গা যমুনা উপসংঘ	লেদাবনা পাহাড়ী মহিলা সমিতি	১২
			পিলচুবড়ী মহিলা সমিতি	১২
			কুনামী মহিলা সমিতি	১২
			মানালি মহিলা সমিতি	১২
			বরুবাহা মহিলা সমিতি	১২
			আদিবাসী মহিলা সমিতি	১২
তিলাবনী		জাগৃতি উপসংঘ	তিলাবনী পাহাড়ীয়া মহিলা সমিতি	১২

			মা লক্ষ্মী মহিলা সমিতি	১২
			মা ভবানী মহিলা সমিতি	১২
			সিক্রিও মহিলা সমিতি	১২
			মা বিপত্তারিনি মহিলা সমিতি	১২
			মা কমলা মহিলা সমিতি	১২
			মা বৈষ্ণবী মহিলা সমিতি	১২
			বড় পাহাড় মহিলা সমিতি	১২
			মা সারদা মহিলা সমিতি	১২
			মা দুর্গা মহিলা সমিতি	১২
			মহায়ামায়া মহিলা সমিতি	১২
হিড়		সাথী উপসংঘ	নয়নমণি মহিলা সমিতি	১০
			মা ভবানী মহিলা সমিতি	১০
			মা ভগবতী মহিলা সমিতি	১০

			হিড় সম্মিলনী মহিলা সমিতি	১০
			জয় বাবা ওঙ্কারেশ্বর মহিলা সমিতি	১০
			হিড় মা তারা মহিলা সমিতি	১০
			লক্ষী সরস্বতী মহিলা সমিতি	১০
			শ্রী দুর্গা মহিলা সমিতি	১০
			হিড় দিশম পাড়া তিড়লা এভেন মহিলা সমিতি	১০
			মা সারদা মহিলা সমিতি	১০
			জয় মা তারা মহিলা সমিতি	১০
			কিরনমালা মহিলা সমিতি	১০
			হিড় নামোপাড়া আনন্দময়ী মহিলা সমিতি	১০

			লোকনাথ মহিলা সমিতি	১০
			অম্বা মহিলা সমিতি	১০
			স্বামী শ্রদ্ধানন্দ মহিলা সমিতি	১০
			মানভুম মহিলা সমিতি	১০
			সিদ্ধিদাতা মহিলা সমিতি	১০
ডুংরীগোড়া			ডুংরীগড়া নামোপাড়া মহিলা সমিতি	১৫
			ডুংরীগোড়া মা পারুল্লা মহিলা সমিতি	১৫

তৃতীয় অধ্যায়

জমি ও জলসম্পদ বৃদ্ধির মাধ্যমে আর্থ-সামাজিক অবস্থার উন্নয়নের পরিকল্পনা ও রূপায়নঃ

উষ্ণমুক্তি প্রকল্পের যে স্লোগান আছে “**আজকের মজুরি কালকের জীবিকা**” নুষ্েরা পরিশ্রমযার মূলতত্ত্ব হচ্ছে বর্তমানে এলাকার মা ” করে যেমন ভাবেএম.জি.এন.আর.জি.এস প্রকল্পের মাধ্যমে মজুরি পাবে তেমনই এই পরিশ্রমের ভিত্তিতে জমি এবং জলসম্পদের যে প্র উন্নতিকরণ ঘটবে তা মানুষকে সন্মানীয় এবং আত্মনির্ভরশীল জীবিকা প্রদান করবেতারসঙ্গে এলাকার জলসম্পদ তথা ভূগর্ভস্থ জলের বৃদ্ধির সাথে সাথে উষ্ণমুক্তি প্রকল্পের মহৎ উদ্দেশ্য এই অঞ্চল তথা পশ্চিমবঙ্গের সমগ্র পশ্চিমাঞ্চলের নদীগুলির জলস্তরের বৃদ্ধি হবে জলবিভাজিকার যেগুলির বেশিরভাগ জমি অব্যবহিত অবস্থায় পড়ে আছে , এলাকা হল টাড় জমি % কিছু জমিতে সোনাকুরি গাছ লাগানো আছে র জল বয়ে যাওয়ার সময় উপরের মাটি ধুয়ে নিয়ে গিয়ে নিচের জমিগুলির ক্ষতি করেছে ফলত এই জায়গা দিয়ে বৃষ্টি এর সাথে গাছ লাগানো যায় তাহলে এই জমিগুলির উপর দিয়ে বয়ে যাওয়া জলের গতিবেগ যেমন 30x40 এই জমিগুলিতে যদি কমবে তেমন বয়ে যাওয়া জল মাটির ভিতরে প্রবেশ করে ভূগর্ভস্থ জলস্তরের বৃদ্ধিতে সহায়ক হবে তারসাথে অব্যবহিত জমিগুলির কার্যকারিতা বাড়বে যার দ্বারা মানুষের আয়রোজগার বৃদ্ধিতে অবদান করবে

এই ক্ষুদ্র জলবিভাজিকার 2 জমি হচ্ছে বাইদ জমি এবং বেশিরভাগই একফসলি %. এলাকায় কানালী এবং বহাল জমির পরিমান যথেষ্ট কম থাকায় মানুষের চাষের জন্য প্রধান অবলম্বন হচ্ছে এই বাইদ প্রকার জমি বর্তমানে সেচের ব্যবস্থা হিসাবে এই এলাকাতে । 12 টি জলাশয় আছে যেগুলি প্রধানত শীতপর্বর্তী কালে শুকিয়ে যায় . এবং নদীনালায় দুরত্ব অনেক বেশি হওয়ায় জলসেচনের

তেমন ভাবে সুবিধা মেলে না জলধারণ ক্ষমতা টাড়া জমিগুলিতে সঠিক কাজের ফলে বর্তমানে অবস্থিত জলাশয়গুলির যেমন যেমন এবং এই বাইদ জমিগুলিতে আরও নতুন করে হাঙ্গা খননের দ্বারা বৃষ্টির । তথা সময়কাল বৃদ্ধি পাবে তারসাথে জমির আদ্রতাও বাড়াবে জল আরও বেশি পরিমাণে এলাকাতে আটকানো যাবে যা সমগ্র অঞ্চলের জমির আদ্রতাভূগর্ভস্থ জলস্তর তথা নদীনালাগুলির জলের , বৃদ্ধিতে সহায়ক হবে.তারসাথে অনেক একফসলি জমি যা দুইফসলি এবং দুইফসলি জমিগুলি বহুফসলিতে পরিবর্তিত হবে ।

কানালী জমিগুলিতে বড় পুকুর খননের মাধ্যমে যেমন জলের যোগান বৃদ্ধি করা যাবে তারসাথে মাছ চাষ বা হাঁস চাষের মোট জীবিকাও মানুষে নিতে পারবে মধ্যে কিছু পরিবার এইরকম পরিকল্পনাতে আগ্রহ যে পরিবারগুলি জমির পরিমাণ অনেক কম তাদের । ভেড়া ,তাহার ছাগল পালন । এছাড়া ভূমিহীন পরিবারগুলির জন্য পশুপালন একটি জীবিকা হিসাবে উঠে আসছে । প্রকাশ করেছেন পালন বা মুরগি পালনের মত কার্যক্রমে আগ্রহ প্রকাশ করেছেন । এইজন্য ছাগল গোহাল একটি পরিকল্পনা হিসাবে উঠে এসেছে ।

এই সমগ্র কাজগুলি যদি সঠিকভাবে সম্পূর্ণ করা সম্ভব হয় তাহলে উষরমুক্তির স্বপ্ন পশ্চিমাঞ্চলের গ্রামাঞ্চলের গরিব মানুষের জীবন-জীবিকার মানের উন্নতির সাথে সাথে পরিবেশের উন্নতি এবং সর্বশেষে এলাকা দিয়ে বয়ে চলে নদীগুলির জলস্তরের সার্বিক উন্নতি ঘটবে ।

গোড়া ও টাঁড় জমি

Name of the Scheme	Job card N	Name of Revenue Mouza	Plot No.	Wage Cost (Rs. In lakh)	Non-Wage Cost			Estimated Total Cost (Rs. In lakh)	Expected Persondays	Estimated Outcome #
					Semi-Skilled	Skilled	Material			
Plantation with 30x40 model of Rampada Mahato at Tilabani	N	Tialabani	2620	1.4526	0.0675	0	0.685	2.20510	807	1024.89
Plantation with 30x40 model of Ananda Mohan Mahato at Tilabani	N	Tialabani	795,1633,1634,166	0.7308	0.0351	0	0.35	1.11590	406	515.62
Plantation with 30x40 model of Sahadeb Mahato at Tilabani	N	Tialabani	1145,1111	2.1834	0.1026	0	1.035	3.32100	1213	1540.51
Plantation with 30x40 model of Bhim Das at Batabathan	N	Batabathan	143	0.7308	0.0351	0	0.35	1.11590	585	742.95
Plantation with 30x40 model of Uttam Mandal at Batabathan	N	Batabathan	111,112	0.7308	0.0351	0	0.35	1.11590	406	515.62
Plantation with 30x40 model of Shibaprasad Mandal at Kalabani West	N	Kalabani	17924	1.4526	0.0675	0	0.685	2.20510	807	1024.89
Plantation with 30x40 model of Jiten Sar at Kalabani West	N	Kalabani	10922	2.1834	0.1026	0	1.035	3.32100	1213	1540.51
Plantation with 30x40 model of Uday Mandal at Kalabani West	N	Kalabani	12343	0.7308	0.0351	0	0.35	1.11590	406	515.62
Plantation with 30x40 model of Durgacharan Mandal at Kalabani West	N	Kalabani	12283	1.4526	0.0675	0	0.685	2.20510	807	1024.89
Plantation with 30x40 model of Gour Chandra Mandal at Kalabani West	N	Kalabani	12283	1.4526	0.0675	0	0.685	2.20510	807	1024.89
Plantation with 30x40 model of Nitai Sar at Kalabani West	N	Kalabani	11012	0.7308	0.0351	0	0.35	1.11590	406	515.62
Plantation with 30x40 model of Tarapada Mandal at Kalabani East	N	Kalabani	14408	1.4526	0.0675	0	0.685	2.20510	807	1024.89
Plantation with 30x40 model of Asok Roy at Dungrigora	N	Kalabani	11265	2.9052	0.2052	0	1.385	4.49540	1614	2049.78
Plantation with 30x40 model of Asok Roy at Dungrigora	N	Kalabani	8145	2.1834	0.1026	0	1.035	3.32100	1213	1540.51
Plantation with 30x40 model of Manesh Gorai at Hir	N	Kalabani	11699	0.7308	0.0351	0	0.35	1.11590	406	515.62
Plantation with 30x40 model of Samir Gorai at Hir	N	Kalabani	11607	2.1834	0.1026	0	1.035	3.32100	1213	1540.51
Plantation with 30x40 model of Sanatan Soren at Ledabana	N	Kalabani	994,1020,789,795	0.7308	0.0351	0	0.35	1.11590	406	515.62
Plantation with 30x40 model of Khepu Hembram at Ledabana	N	Kalabani	2642	0.7308	0.0351	0	0.35	1.11590	406	515.62

বাইদ জমি

	Name of the Scheme	Job card N ^o	Name of Revenue Mouza	Plot No.	Wage Cost (Rs. In lakh)	Non-Wage Cost			Estimated Total Cost (Rs. In lakh)	Expected Persondays	Estimated Outcome #
						Semi-Skilled	Skilled	Material			
10	Excavation of Huppa of Ramesh Chandra Mahato at Tilabani	N	Tialabani	2236	0.9414	0.027	0	0.0316	1.00000	523	664.21
11	Excavation of Huppa of Padmalochan Mahato at Tilabani	N	Tialabani	1497	0.747	0.0216	0	0.0314	0.80000	415	527.05
12	Excavation of Huppa of Ananda Mahato at Tilabani	N	Tialabani	1389,1204	2.3976	0.0702	0	0.0322	2.50000	1332	1691.64
15	Excavation of Huppa of Gour Patar at Batabathan	N	Batabathan	491	2.3976	0.0702	0	0.0322	2.50000	1332	1691.64
16	Excavation of Huppa of Bhim Das at Batabathan	N	Batabathan	504,505	1.9116	0.0567	0	0.0317	2.00000	1062	1348.74
17	Excavation of Huppa of Ambuj Das at Batabathan	N	Batabathan	312	1.9116	0.0567	0	0.0317	2.00000	1062	1348.74
24	Excavation of Huppa of Ananda Mandal at Kalabani West	N	Kalabani	17932	1.9116	0.0567	0	0.0317	2.00000	1062	1348.74
25	Excavation of Huppa of Nitai Sar at Kalabani West	N	Kalabani	12325	2.8818	0.0864	0	0.0318	3.00000	1601	2033.27
26	Excavation of Huppa of Ananda Mandal at Kalabani West	N	Kalabani	12308	1.4256	0.0405	0	0.0339	1.50000	792	1005.84
27	Excavation of Huppa of Naren Sar at Kalabani West	N	Kalabani	11010,11011	1.4256	0.0405	0	0.0339	1.50000	792	1005.84
33	Excavation of Huppa of Babujan Hembram at Hir	N	Kalabani	2534	2.3976	0.0702	0	0.0322	2.50000	1332	1691.64
34	Excavation of Huppa of Subhash Soren at Hir	N	Kalabani	2446	1.4256	0.0405	0	0.0339	1.50000	792	1005.84
35	Excavation of Huppa of Manesh Gorai at Hir	N	Kalabani	17457	2.8818	0.0864	0	0.0318	3.00000	1601	2033.27
38	Excavation of Huppa of Rajib Hembram at Ledabana	N	Kalabani	119	2.8818	0.0864	0	0.0318	3.00000	1601	2033.27
39	Excavation of Huppa of Chhutulal Murmu at Ledabana	N	Kalabani	275	2.3976	0.0702	0	0.0322	2.50000	1332	1691.64
40	Excavation of Huppa of Tuilu Hembram at Ledabana	N	Kalabani	996	2.3976	0.0702	0	0.0322	2.50000	1332	1691.64

Name of the Scheme	Job card No	Name of Revenue Mouza	Plot No.	Wage Cost (Rs. In lakh)	Semi-Skilled	Skilled	Material	Estimated Total Cost (Rs. In lakh)	Expected Persondays	Estimated Outcome #
Excavation of Huppa of Ambuj Das at Batabathan	N	Batabathan	312	#VALUE!	#VALUE!	0	#VALUE!	2.00		#VALUE!
Excavation of Huppa of Ananda Mahato at Tilabani	N	Tilabani	1389,1204	2.3976	0.0702	0	0.0322	2.50	1332	1691.64
Excavation of Huppa of Ananda Mandal at Kalabani West	N	Kalabani	17932	1.9116	0.0567	0	0.0317	2.00	1062	1348.74
Excavation of Huppa of Ananda Mandal at Kalabani West	N	Kalabani	12308	1.4256	0.0405	0	0.0339	1.50	792	1005.84
Excavation of Huppa of Babujan Hembram at Hir	N	Kalabani	2534	2.3976	0.0702	0	0.0322	2.50	1332	1691.64
Excavation of Huppa of Bhim Das at Batabathan	N	Batabathan	504,505	1.9116	0.0567	0	0.0317	2.00	1062	1348.74
Excavation of Huppa of Chhutulal Murmu at Ledabana	N	Kalabani	275	2.3976	0.0702	0	0.0322	2.50	1332	1691.64
Excavation of Huppa of Gour Patar at Batabathan	N	Batabathan	491	2.3976	0.0702	0	0.0322	2.50	1332	1691.64
Excavation of Huppa of Manesh Gorai at Hir	N	Kalabani	17457	2.8818	0.0864	0	0.0318	3.00	1601	2033.27
Excavation of Huppa of Naren Sar at Kalabani West	N	Kalabani	11010,11011	1.4256	0.0405	0	0.0339	1.50	792	1005.84
Excavation of Huppa of Nitai Sar at Kalabani West	N	Kalabani	12325	2.8818	0.0864	0	0.0318	3.00	1601	2033.27
Excavation of Huppa of Padmalochan Mahato at Tilabani	N	Tilabani	1497	0.747	0.0216	0	0.0314	0.80	415	527.05
Excavation of Huppa of Rajib Hembram at Ledabana	N	Kalabani	119	2.8818	0.0864	0	0.0318	3.00	1601	2033.27
Excavation of Huppa of Ramesh Chandra Mahato at Tilabani	N	Tilabani	2236	0.9414	0.027	0	0.0316	1.00	523	664.21
Excavation of Huppa of Subhash Soren at Hir	N	Kalabani	2446	1.4256	0.0405	0	0.0339	1.50	792	1005.84
Excavation of Huppa of Tuilu Hembram at Ledabana	N	Kalabani	996	2.3976	0.0702	0	0.0322	2.50	1332	1691.64

Excavation of huppa of Rampada Rai, Bhoju Rai, Lakkhan Rai, Sadhan Rai, Rajen Rai, Badal Rai, Durgacharan Rai, Chitta Rai at Dungri Gora	N	Dungri Gora	4250	1.4256	0.0405		0.0339	1.50	792	1005.84
Excavation of Huppa of Bhim Das at Batabathan	N	Batabathan	504, 505.	1.9116	0.0567		0.0317	2.00	1062	1348.74
Excavation of huppa of Ambuj Das at Batabathan	N	Batabathan	312	3.3678	0.0999		0.0323	3.50	1871	2376.17
Excavation of huppa of Anada Mahan Mahata at Tialabani	N	Tialabani	1389, 1204	1.9116	0.0567		0.0317	2.00	1062	1348.74
Excavation of huppa of Anada Mondal at Kalabani	N	Kalabani	12308	0.9414	0.027		0.0316	1.00	523	664.21
Excavation of huppa of Bamkim chandra Mumru at Tialabani	N	Tialabani	1624, 1625	1.4256	0.0405		0.0339	1.50	792	1005.84
Excavation of huppa of Bhakta Rai at Dungri Gora	N	Dungri Gora	8145	0.9414	0.027		0.0316	1.00	523	664.21
Excavation of huppa of Dilp Mandal(Gong) at Hir	N	Hir	11977	0.4554	0.0135		0.0311	0.50	253	321.31
Excavation of huppa of Gour Patar at Batabathan	N	Batabathan	105	3.3678	0.0999		0.0323	3.50	1871	2376.17
Excavation of huppa of Khirod Mandal at Kalabani	N	Kalabani	18645	0.9414	0.027		0.0316	1.00	523	664.21
Excavation of huppa of Late Bauri Das at Kalabani	N	Kalabani	15542	3.8538	0.1134		0.0328	4.00	2141	2719.07
Excavation of huppa of Naren Sar at Kalabani	N	Kalabani	11010, 11011	0.9414	0.027		0.0316	1.00	523	664.21
Excavation of huppa of Pabitra Mandal at Kalabani	N	Kalabani	5, 10226, 10227,	1.9116	0.0567		0.0317	2.00	1062	1348.74
Excavation of huppa of Paddalochan Mahato at Tialabani	N	Tialabani	1497	0.9414	0.027		0.0316	1.00	523	664.21
Excavation of huppa of Paresh Chandra Besra at Ledabona	N	Ledabona	1825	0.9414	0.027		0.0316	1.00	523	664.21
Excavation of huppa of Porikkhit Mondal at Kalabani	N	Kalabani	7274	2.8818	0.0864		0.0318	3.00	1601	2033.27

কানালী জমি:

P	Name of the Scheme	Job card No.	Name of Revenue Mouza	Plot No.	Wage Cost (Rs. In lakh)	Non-Wage Cost			Estimated Total Cost (Rs. In lakh)	Expected Persondays	Estimated Outcome #	If Convergent Mode			
						Semi-Skilled	Skilled	Material				Name of Covergenet Dept/Scheme/Fund	Contribution from such department/scheme/Fund	Value of Technical Supervision	Value of Machinery
3	Excavation of pond of Khirod Mandal at Kalabani	N	Kalabani	16530	4.824	0.1431		0.0329	5.00	2680	3403.60				
3	Pond Excavation of Ashok Rai, Gour Rai, Chanda Rai, Dugai Rai, Rampada Rai, Satish Rai at Dungri Gora	N	Dungri Gora	8140	3.3678	0.0999		0.0323	3.50	1871	2376.17				
4	Pond Excavation of Bhim Das, Sanjay das, Ajay Das, Madhab Das, Akhsay Das, Ambuj Das. at Batabathan	N	Batabathan	154, 157,	4.824	0.1431		0.0329	5.00	2680	3403.60				
5	Pond Excavation of Mansaram Tudu at Tialabani	N	Tialabani	2167, 2168	3.8538	0.1134		0.0328	4.00	2141	2719.07				
3	Pond Excavation of Nitai Sar at Kalabani	N	Kalabani	12325	4.824	0.1431		0.0329	5.00	2680	3403.60				
7	Pond Excavation of Pasupoti Mandal, Bangsidhar Mandal, bablu Mandal, at Batabathan	N	Batabathan	49	3.3678	0.0999		0.0323	3.50	1871	2376.17				
3	Pond Excavation of Sanar Mandal(Gong) at Kalabani	N	Kalabani	2571, 2572, 2565,	3.3678	0.0999		0.0323	3.50	1871	2376.17				

বহাল জমি

*** (পানীয় জলের ব্যবস্থা/ বাচ্চাদের জন্য ক্রেশ, প্রাথমিক চিকিৎসার উপকরণ বাবদ খরচ ইত্যাদি)

Name of the Scheme	Job card No	Name of Revenue Mouza	Plot No.	Wage Cost (Rs. In lakh)	Non-Wage Cost			Estimated Total Cost (Rs. In lakh)	Expected Persondays	Estimated Outcome #	If Convergent Mode			
					Semi-Skilled	Skilled	Material				Name of Covergenet Dept/Scheme/Fund	Contributi on from such departmen t/schem e/Fund	Value of Technical Supervisio n	Value of Machinery
Farm BundingBhujanga Mandal, Nabin Mandal at Kalabani	N	Kalabani	9460, 9406	1.9116	0.0567		0.0317	2.00	1062	1348.74				
Farm BundingChobin Mandal, at Kalabani	N	Kalabani	11135	2.8818	0.0864		0.0318	3.00	1601	2033.27				

একনজরে জলের প্রয়োজনীয়তা মেটাতে গৃহীত পরিকল্পনা এবং তার হিসাব - নিকাশঃ

ভূমির ধরণ	প্রস্তাবিত কার্যাবলী	প্রস্তাবিত কাজের এরিয়া / জমির পরিমাণ (হেঃ)	জল সংগ্রহের পরিমাণ / গভীরতা / উচ্চতা (মিঃ)	মোট প্রস্তাবিত জল সংগ্রহ (হেঃ মিঃ)
১	২	৩	৪	৫ = ৩ × ৪
টাড়	৩০X৪০ মডেল	২১.৮২	০.৬	১৩.০৯২
বাইদ	হাপা ও বাঁধ	১০.২৯	২.৫	২৫.৭২৫
কানালী ও বহাল	চোঁয়া ডোবা ও পুকুর	১.০২৪	৪	৪.০৯৬
খাল / নালা / নদী				
জলবিভাজিকায় মোট সংগৃহীত জলের পরিমাণ (হেঃ মিঃ)ঃ (ক)				৪২.৯১৩
অতিরিক্ত জল সংগ্রহের প্রয়োজন** ঃ (খ) **(জলবিভাজিকা এলাকায় জলের প্রয়োজন এবং অতিরিক্ত জল সংগ্রহের / প্রবন্ধনের প্রয়োজন – সারণী থেকে)				৬৩.১০১৩
অতিরিক্ত প্রয়োজনীয় জল সংগ্রহের কত প্রতিশত প্ল্যান করা হলো (%) ঃ [গ = (ক*১০০ ÷ খ)]				৬৮%

একনজরে আর্থিক বছর অনুযায়ী পরিকল্পনা

- **প্রথম বছরের (আর্থিক বছর ২০১৮-১৯) –এর পরিকল্পনাঃ** প্রথম বছর টাঁড় জমি গুলির ওপর গুরুত্ব দেওয়া হয়েছে। টাঁড় জমিগুলিতে ৩০×৪০ মডেল করে জলের গতিবেগ কমানো এবং তার সাথে সাথে বৃক্ষরোপন করে ভূমিক্ষয় হ্রাস করা। এছাড়াও গাছ থেকে মানুষের ভবিষ্যতের আয় সুনিশ্চিত করা যার মধ্যে রয়েছে সামাজিক বনসৃজন, আমবাগান।
- **দ্বিতীয় বছরের (আর্থিক বছর ২০১৯-২০) –এর পরিকল্পনাঃ** দ্বিতীয় বছর বাইদ জমিতে হাপা খননের ওপর গুরুত্ব দেওয়া হয়েছে। একটি বা দুটি সেচের জন্য বেশির ভাগ বাইদ জমির ধান মরে যায়। টাঁড় জমিতে জল আটকানোর ফলে বাইদ জমিতে হাপা খনন করলে তাতে জল ধরে রেখে চাষের কাজে ব্যবহার করা যাবে এবং তাতে মাছ চাষও করা যাবে।
- **তৃতীয় বছরের (আর্থিক বছর ২০২০-২১) –এর পরিকল্পনাঃ** : বিগত বছরের(২০১৯-২০) যে পরিকল্পনার প্রবেশের পর যে পরিকল্পনাগুলি বাকি থাকবে সেগুলি এই আর্থিক বর্ষে চোকানো তথা কাজের মাধ্যমে যদি লোকের উৎসাহিত হয় তাহলে আরও পরিকল্পনা উঠে আসবে। সেগুলি এই আর্থিক বছরের পরিকল্পনায় যুক্ত করা হবে এবং তাতে অবশ্যই উপরের জমি এবং অতি গরিব পরিবারগুলি প্রাধান্য পাবে ।
- **চতুর্থ বছরের (আর্থিক বছর ২০২১-২২) –এর পরিকল্পনাঃ** : এমন অনেক পরিকল্পনা আছে যেগুলি প্রধানত জমি সমতলিকরনের কাজ। এই কাজগুলি এই বছর বার্ষিক পরিকল্পনায় যুক্ত করা তথা বিগত বছরের অতিরিক্ত পরিকল্পনাগুলি এই বছরে প্রাধান্য পাবে

চতুর্থ অধ্যায়

প্রত্যাশিত ফলাফল

8.1 কাজক্ষিত লক্ষ্য নিয়ে বিশদ আলোচনাঃ যদিও এই অঞ্চলে বর্ষিত বৃষ্টিপাতের পরিমাণে প্রয়োজনের তুলনায় অনেক বেশি, কিন্তু এই এলাকার জলকষ্টের কোন সুরাহা হয় নি। স্বাধীনতার 71 বছর পরেও এখনো মানুষকে বাঁচার জন্য মৌলিক উপদান খাদ্য পানীয়ের জন্য লড়াই করতে হয়। এলাকার প্রায় 20% মানুষের এখনো খাদ্য সুরক্ষা হয় নি। তারসাথে যেভাবে প্রাকৃতিক সম্পদ যেমন জল, জমি, জঙ্গল ইত্যাদির ক্ষয়ক্ষতি হচ্ছে তাও চিন্তনীয়। এমত পরিস্থিতিতে উষরমুক্তি প্রকল্প এলাকা তথা এলাকা বাসীর জন্য এক রূপান্তরকারী প্রকল্প হিসাবে তুলে ধরা যেতে পারে।

সারাবছর এই অঞ্চলে প্রায় গড়ে 1200 থেকে 1500 মিলিমিটার বৃষ্টিপাত যার মধ্যে শুধুমাত্র বর্ষার চার মাস এর প্রায় 70% বৃষ্টি হয়। এই সময় এই প্রবল বৃষ্টিপাতের জল ঢালু জমির উপর দিয়ে প্রবল বেগে বয়ে নিচের দিকে চলে যায় এবং সঙ্গে নিয়ে যায় উপরের মাটি। এরফলে গ্রামগুলি যেমন তার জমির মূল্যবান জল এবং উপরের উর্বর মাটি হারাচ্ছে, তার সাথে নিচে জমির ক্ষতি সহ নদীনালাগুলির নাব্যতা হ্রাস পাচ্ছে। উপরের টাড়া জমিতে সঠিক কার্যক্রমের দ্বারা যেমন এই ভূমিক্ষয় রোধ করা সম্ভব হবে তার সাথে বয়ে যাওয়া জলকে ছোট ছোট গর্তের মাধ্যমে মাটির তলায় প্রবেশ করানো যাবে। এতে করে ভূগর্ভস্থ জলস্তরের যেমন পরিবর্তন আসে তারসঙ্গে এই জমিগুলিতে ফলের বাগান বা অন্যান্য বৃক্ষরোপনের মাধ্যমে পরিবারগুলির স্থায়ী আয়রোজগারের ব্যবস্থা করা যাবে।

বাইদ ও কানালী জমি যেগুলি মুখ্যত আজকের দিনে একফসলি হিসাবে ব্যবহিত হচ্ছে, জলসেচের ব্যবস্থা এবং জমির আদ্রতা বৃদ্ধির মাধ্যমে উক্ত জমিগুলি একফসলি থেকে দুইফসলি বা বহুফসলিতে পরিনত হবে। এতে পরিবারের রোজগার বৃদ্ধির সাথে সাথে খাদ্যসুরক্ষা সুনিশ্চিত হবে। এর পাশাপাশি এই অঞ্চলের মানুষের খাদ্যাভ্যাসের মধ্যে সঠিক পুষ্টিকর খাদ্যের অভ্যাস নেই। তার একটি কারণ যোগানের অভাব। খাদ্যসশ্যের বৃদ্ধি তথা বৈচিত্রের ফলে মানুষের খাদ্যাভ্যাসের পরিবর্তন হবে যাতে করে গ্রামের মানুষের স্বাস্থ্যের উন্নতিকরণ ঘটবে। এবং আর্থিকভাবে উন্নতির ফলে পরিবারের সুখস্বাচ্ছন্দ্যের পাশাপাশি স্বাস্থ্য, শিক্ষা বা অন্যান্য বিষয়ে মানুষেরা পুঁজি বিনিয়োগ করতে পারবে যার দ্বারা এক চিরকালীন পরিবর্তন ঘটবে বলে আশা করা যাচ্ছে।

এছাড়া এই কাজের মাধ্যমে গ্রামের মানুষের সাথে গ্রামপঞ্চায়েত, পঞ্চায়েত সমিতি, ব্লক বা অন্যান্য সরকারী ও বেসরকারী দপ্তরের সাথে সংযোগ এবং সুসম্পর্ক স্থাপিত হবে যার দ্বারা যে পরিবর্তনগুলি আশা করা হচ্ছে তা ভাগিদারিতার মাধ্যমে সুসম্পর্ক এবং দীর্ঘস্থায়ী হবে। এবং সর্বপরি এর ফলে মানুষের সাথে প্রকৃতির সম্পর্ক যা ধীরে ধীরে নষ্ট হয়ে যাচ্ছিল তা পুনরুজ্জীবিত করা সম্ভব হবে।



৪.২: নিম্নলিখিত সারণীতে সংক্ষিপ্তসার দেওয়া হল (গনণীয় সূচক) –

১	২	৩	৪	৫	৬	
ক্রমিক নং	বিষয়	পরিমাপের সূচক	বর্তমান অবস্থা	কাঙ্ক্ষিত লক্ষ্য	মন্তব্য	
১	কুয়োতে জলস্তর	মিটার	Highest – 2 mts in Dec Lowest – 12 mts in Dec	Highest – 1 mts Dec Lowest – 8 mts in Dec	The Water level will increase through the recharging structure implemented in the project.	
২	মাটির নীচে জলস্তরের আনুমানিক ধারণা (নলকূপের গড় আনুমানিক জলস্তর)	মিটার	Highest – 15 mts in May Lowest – 30 mts in May	Highest – 10 mts May Lowest – 25 mts in May	The wells / tube wells required for drinking will have year round water	
৩	পানীয় জলের ব্যবস্থা	বর্ণনা	Scarcity for 3 summer months	There will be no Water scarcity.	There is avg 3 months drought as water level goes below 10 mts.	
৪	সেবিত জমির পরিমাপ	হেক্টর	27.92	60	The WHS & Irrigation Structures constructed from the project will increase the Irrigation coverage at least 30%.	
৫	নদীর জলপ্রবাহ	অবধিকাল	July to April	Year Round	3 – 4 months enhancement of flow	
৬	উপনদীতে জলপ্রবাহ	অবধিকাল	July to Jan- Feb	July to May / June	3 months enhancement of flow with ...XXXX LPS velocity	
৭	ফসল অধীনত এলাকা /					
	ক	এক ফসলী জমি	হেক্টর	658.32	660	Kharif Paddy, Pulses, Oilseeds, Vegetable, Floriculture, Fruits, etc.
	খ	দ্বি-ফসলী জমি	হেক্টর	27.92	150	Wheat / Paddy, Oil-seeds, Pulses, Vegetable, fruits & Flowers
	গ	বহু ফসলী জমি	হেক্টর	0	10	Paddy, Pulses, Vegetable, fruits & Flowers
৮	মোট ফসল উৎপাদিত এলাকার সম্প্রসারণ	হেক্টর	864.66	1000	Land leveling and soil conservation measures will increase the agriculture coverage.	
৯	বনসৃজন	হেক্টর	82.46	110.0	Area under timber plantation / Grass Plantation/ Bamboo Plantation / tree fodder etc.	
১০	ফলের বাগান	হেক্টর	0	17.5	Area under Horticulture plantation	
১১	ফুলচাষের এলাকা	হেক্টর	0	17.5	Area under flowers increases	

১২	জ্বালানি কাঠের বন	হেক্টর	0	10	The average increase of fuel wood will increase from timber plantation area.
১৩	গবাদি পশুর খাদ্যের বন / জমি	হেক্টর	0	10	Field Bunding site will be under natural grass/ green fodder/ grain and pulses cover.
১৪	মাছের উৎপাদন	টন/ দিন	0.5	30	
১৫	ভূমিক্ষয় রোধ (@ ৫-৬ টন / হেক্টর হিসাবে)	টন	15559.68 tonnes	Less 60 %	All the data is based on the empirical formulas. Actual measurement requires
১৬	আয় বৃদ্ধি (পরিবার পিছু গড়)	টাকা/বছর	30000-40000	60000 - 80000	Overall implementation will increase the crop production productivity , income in small animal rearing, agro based non-farmer activity ; Livelihood activity will increase per capita income.
১৭	কর্মসংস্থানের সুযোগ	মানব দিবস/ বছর	5000	15000	The employment generated through wage for earth work in NRM and Allied activity.
১৮	নাবাল খাটতে যাওয়া শ্রমিকের সংখ্যা	পরিবারের সংখ্যা	121	25	The employment will be generated in the project area.
ইত্যাদি					
ইত্যাদি					

ব্লক স্তরের কর্মশালা



ধারাসেবক ও পি এম সি স্তরের কর্মশালা





কর্মপরিকল্পনার কিছু চিত্র

“আজকের মজুরী আগামীর জীবিকা”

পঞ্চম অধ্যায়



বাপি ভট্টাচার্য

ক্ষুদ্র জলবিভাজিকা উন্নয়ন প্রকল্প রূপায়ণের সাথে যুক্ত
ধারাসেবক ও পি.এম. সি সদস্য ও সদস্যগণের নামের তালিকা

নাম	ধারাসেবক/ পি.এম.সি সদস্য	গ্রামের নাম
১। উজ্বল মন্ডল	ধারাসেবক	কলাবনী
২। উত্তম মন্ডল	পি এম সি	
৩। বাপি ভট্টাচার্য	স্বেচ্ছাসেবক	
৪। সুভাষ পাল	স্বেচ্ছাসেবক	



ধারাসেবক উজ্বল মন্ডল



সম্পদ ও সামাজিক মানচিত্র



সমস্যা মানচিত্র



জমির বর্তমান ব্যবহারের মানচিত্র



কার্যকলাপ মানচিত্র

